



Centre Social Le Roseau
14, rue de la Verrerie 33380 BIGANOS
Tel : 05.57.17.54.57
Mèl : accueil@le-roseau.fr
Site : www.le-roseau.fr
Déclaration Préfecture W336000441



Projet social 2019 – 2022

Vers une proximité des actions d'animation de la vie sociale

COPIL du 18 mai 2018

COPIL du 10 juillet 2018

COPIL du 24 septembre 2018

Conseil d'Administration du 4 octobre 2018



Table des matières

<u>Préambule.....</u>	<u>1</u>
<u>Évaluation du projet 2017 – 2018 « Vers une consolidation du projet Centre Social Le Roseau ».....</u>	<u>2</u>
<u>Diagnostic social du territoire.....</u>	<u>15</u>
<u>Projet 2019 – 2022.....</u>	<u>19</u>
<u>Les axes du projet.....</u>	<u>23</u>
<u>AXE 1 : Accès aux droits.....</u>	<u>24</u>
<u>AXE 2 : Jeunesse et parentalité.....</u>	<u>25</u>
<u>AXE 3 : Culture et Loisirs.....</u>	<u>26</u>
<u>AXE 4 : Formation et transmission de savoirs.....</u>	<u>27</u>
<u>Les fiches action.....</u>	<u>29</u>
<u>Fiche action n° :1-1 : Permanences information vacances.....</u>	<u>29</u>
<u>Fiche action n° 1 – 2 : Permanences de partenaires.....</u>	<u>30</u>
<u>Fiche action n° 1 – 3 : Permanences de la référente familles dans les CCAS.....</u>	<u>31</u>
<u>Fiche action n° 1 – 4 : Coordination, animation et participation à des réseaux de territoire.....</u>	<u>32</u>
<u>Fiche action n° 1 – 5 : Accès aux droits via le numérique.....</u>	<u>33</u>
<u>Fiche action n° 1 – 6 : Ateliers collectifs.....</u>	<u>34</u>
<u>Fiche action n° 1 – 7 Conférences familiales.....</u>	<u>35</u>
<u>Fiche action n° 2 – 1 : Devoirs faits avec les collègues d'Audenge et Mios.....</u>	<u>36</u>
<u>Fiche action n° 2 – 2 : Elaboration du projet 11 – 16 ans avec la commune d'Audenge.....</u>	<u>37</u>
<u>Fiche action n° 2 – 3 : Accompagnement à la parentalité.....</u>	<u>38</u>
<u>Fiche action n° 3 – 1 : Accès à la culture.....</u>	<u>39</u>
<u>Fiche action n° 3 – 2 : Achats groupés.....</u>	<u>40</u>
<u>Fiche action n° 4 – 1 : Atelier jardin.....</u>	<u>41</u>
<u>Fiche action n° 4 – 2 : Ateliers créativité.....</u>	<u>42</u>
<u>Fiche action n° 4 – 3 : Atelier cuisine.....</u>	<u>43</u>
<u>Fiche action n° 4 – 4 : Plateforme illettrisme.....</u>	<u>44</u>
<u>Fiche action n° 4 – 5 : Ateliers savoirs de base.....</u>	<u>45</u>

Préambule

Le projet 2017 – 2018 a été élaboré après une période de turbulence forte issue du premier agrément 2012 – 2015. Avec le recul, les éléments de difficulté de cette première période peuvent se résumer en trois points :

- un territoire de 5 communes trop étendu par rapport aux moyens du projet,
- un projet porté par une association qui avait de l'antériorité (depuis l'année 2000) sur des activités d'insertion sociale et professionnelle, générant des conflits entre le projet spécifique de l'association et le projet global d'un centre social,
- le développement de la professionnalisation de l'association et l'articulation entre bénévoles et professionnels, et/ou la difficulté pour certaines personnes de passer d'un statut de bénévole à celui de professionnel.

La conséquence de cette situation s'est traduite par des conflits, une situation comptable catastrophique, et donc le risque imminent d'un arrêt d'activité en décembre 2015. Ce rappel préalable à la présentation de ce projet pour se remémorer, malgré l'image positive actuelle, que la situation se consolide mais reste fragile.

En 2016, nous tentons de reconstruire un projet avec les 3 communes d'Audenge, Biganos et Mios, le Département et la CAF de Gironde.

A l'issue de cette année, nous avons présenté un projet court sur les années 2017 – 2018 « Vers une consolidation du projet Centre Social Le Roseau » pour poursuivre l'action initiée en 2016 et conforter l'élaboration d'un projet sur un rythme normal pour un projet centre social.

Le projet présenté est le résultat d'une concertation avec les partenaires qui se sont réunis en Comité de Pilotage (COFIL) le 18 mai 2018, pour valider l'évaluation du précédent projet et donner les axes de ce nouveau projet, le 10 juillet 2018 pour valider les orientations et la maquette financière et le 24 septembre 2018.

Il a été examiné le 4 octobre 2018 par le conseil d'administration de l'association Le Roseau.

Il est déposé en octobre 2018, en même temps que le projet d'Espace de Vie Sociale (EVS), élaboré avec la commune de Mios pour répondre à une attente des habitants et des élus de cette commune.

Évaluation du projet 2017 – 2018 « Vers une consolidation du projet Centre Social Le Roseau »

Ces deux années de projet ont été denses en termes de restructuration et de développement. Le pari, porté par le conseil d'administration, l'équipe professionnelle et les partenaires, consistait à réussir de sortir du handicap financier, de nous recentrer sur le projet centre social et de partager avec les autres acteurs du territoire ce que pouvait être un projet centre social. Nos principes portaient des valeurs de coopération, plutôt que la concurrence, ce qui entraînait la recherche systématique de complémentarités dans les actions menées.

Cette ambition a été atteinte grâce à une mobilisation forte de la CAF et du Département de la Gironde, ainsi qu'une implication sans faille des administrateurs et membres de l'équipe de l'association. Les éléments d'évaluation présentés ci-dessous sont le résultat de cette dynamique retrouvée.

Le bilan du projet 2017 – 2018 est présenté en détail en annexe.

Axes	Objectifs généraux	Objectifs opérationnels	Critères d'évaluation	Évaluation	Taux de réalisation
Transversal	Améliorer la communication et l'image du centre social	<ul style="list-style-type: none"> - Nouer des partenariats avec les collectivités pour l'utilisation de leurs espaces de communication ; - Finaliser et actualiser les outils de communication du centre social : site, page Facebook et plaquette. - Être présent sur les médias 	<ul style="list-style-type: none"> - Être présent au moins une fois par an sur les magazines de chaque commune ; - Utiliser les différents autres supports pour chacune des activités organisées. - Mesure de l'évolution du nombre de connexions et de suivi de la page Facebook. - Mesure du nombre de parutions sur les médias locaux. - Repérage des questionnements des habitants et des 	<p><i>De l'ensemble de la restructuration opérée par le centre social durant ces deux années, la communication permettant de faire connaître les différentes activités est l'action la moins aboutie. Il fallait au préalable que nous soyons en mesure de partager en interne un projet, de revoir l'ensemble de nos activités. Toutefois, les communes ont été des appuis, durant ces 2 années, pour partager avec les habitants l'existence de cette association et les activités développées. Cet accompagnement s'est fait via les sites, les lettres informatiques d'information, les panneaux lumineux. Durant le premier trimestre 2018, les communes de Mios et Biganos ont organisé une rencontre avec tous leurs élus pour échanger sur le projet centre social.</i></p> <p><i>Concernant le partage du projet centre social par les adhérents et les administrateurs, au delà du nom, le collectif s'est constitué progressivement de façon</i></p>	60,00%

Axes	Objectifs généraux	Objectifs opérationnels	Critères d'évaluation	Évaluation	Taux de réalisation
		<p>locaux.</p> <ul style="list-style-type: none"> - Développer une démarche interne pour que chaque adhérent soit capable de parler du centre social. - Utilisation du tableau de bord pour les administrateurs. 	<p>retours de partenaires.</p> <ul style="list-style-type: none"> - Mesure de l'identification du nom Le Roseau. 	<p><i>associée avec les administrateurs et l'ensemble de l'équipe.</i></p> <p><u>PERSPECTIVES PROCHAIN PROJET</u></p> <p><i>Des compétences en communication, à travers un service civique et un mécénat Orange, vont intégrer le centre social à compter respectivement du mois de juin et novembre 2018. L'objectif consistera à mettre en place la stratégie de communication.</i></p>	
	<p>Développer la mutualisation inter-centres</p>	<ul style="list-style-type: none"> - Adhésion et implication à la Fédération Départementale des Centres Sociaux de Gironde et de Aster33. - Création de relations de partenariat avec les centres sociaux du Pays BARVAL. 	<ul style="list-style-type: none"> - Mesure de la participation de salariés et de bénévoles dans les temps d'échanges et d'implication organisés au niveau départemental. - Identification des coopérations avec les autres centres sociaux. 	<p><i>Le centre social Le Roseau s'investit de plus en plus activement dans le réseau fédéral départemental. Il participe à la mise en place d'une journée de réflexion pour la fin 2018 sur les relations entre collectivités locales et centres sociaux.</i></p> <p><i>Après nous avoir accompagnés pendant les difficultés de 2015, la Fédération nous soutient dans le développement de projets comme la formation de l'équipe ou le projet d'EVS avec la commune de Mios.</i></p> <p><u>PERSPECTIVES PROCHAIN PROJET</u></p> <p><i>Le 16 juin 2018, la nouvelle fédération départementale, issue de la fusion d'ASTER33 et de la Fédération, sera créée. Le projet consiste à maintenir notre implication dans cette organisation départementale. Les centres sociaux et les collectivités partagent des projets et des contraintes communes. Des alliances sont à</i></p>	<p>80,00%</p>

Axes	Objectifs généraux	Objectifs opérationnels	Critères d'évaluation	Évaluation	Taux de réalisation
				<i>imaginer pour faire pérenniser l'animation globale sur nos territoires.</i>	
	Densifier la relation partenariale avec les collectivités locales du territoire	<ul style="list-style-type: none"> - Installation d'un COPIL permanent associant la CAF, le Département, les communes d'Audenge, de Biganos et de Mios. - Installation d'un comité technique composé des DGS des communes d'Audenge, Biganos et Mios. - Participation active au conseil de développement du Pays BARVAL. - Participation active au PACTE 2021 du Département de la Gironde. 	<ul style="list-style-type: none"> - Au moins une rencontre par an du COPIL. - Au moins deux rencontres par an du comité technique. - Mesure du niveau de participation au Conseil de Développement du Pays BARVAL. 	<p>La participation du centre social aux rencontres du PACTE 2021 a été systématique ainsi qu'au groupe de travail issu de ce PACTE sur les collèges. Au delà de la participation au CODEV, les relations avec le Pays BARVAL se sont construites notamment autour de la Plateforme Illettrisme.</p> <p>Les relations techniques avec les communes se sont installées dans la coopération, que ce soit avec les DGS, les CCAS, les services de communication ou les services jeunesse.</p> <p><u>PERSPECTIVES PROCHAIN PROJET</u></p> <p><i>Formaliser un partenariat avec le Pays sur certains projets et aussi sur les questions de participation des habitants.</i></p> <p><i>Maintenir la qualité des relations au niveau politique et technique avec les différentes communes.</i></p>	67,00%
	Reconstituer les Fonds	- Accéder et maintenir les	- Retrouver des fonds propres	Le travail mené en 2016 sur le coût de fonctionnement d'un centre social était	100,00%

Axes	Objectifs généraux	Objectifs opérationnels	Critères d'évaluation	Évaluation	Taux de réalisation
	Propres	financements européens - Financer les actions Savoirs de Base et Accueil de personnes handicapées. - Dégager des excédents chaque année. - Améliorer les financements des différentes actions.	positifs au 31/12/2018, soit des excédents cumulés de 30000€ sur les années 2016, 2017 et 2018.	<p>réaliste. Le centre social a travaillé sur les activités déficitaires et notamment l'activité d'apprentissage du français. Nous avons justifié les besoins de financement de chacune de nos actions et les partenaires financeurs nous ont tous accompagnés dans cette démarche. Des aides exceptionnelles et une gestion rigoureuse ont permis au centre social de reconstituer ses fonds propres plus rapidement.</p> <p>Le besoin de trésorerie a été financé par un prêt de 20000€ d'Aquitaine Active et de 20000€ de la Caisse d'Epargne.</p> <p>Pour l'année 2018, l'évolution de la participation équitable des communes au financement du centre social a été remis en question par la mairie de Biganos.</p> <p><u>PERSPECTIVES PROCHAIN PROJET</u></p> <p>Consolider les financements publics sur la durée du projet,</p> <p>Se rapprocher du trimestre d'avance en termes de Fonds Propres,</p> <p>Développer le croisement de financements publics et de financements privés. Poursuivre la réflexion sur le modèle économique des centres sociaux.</p>	
	Valoriser la fonction animation globale	- Développer le professionnalisme de l'association.	- Existence d'une fiche de poste actualisée ; - les sources de financement des postes et le statut	<p>Un travail de fond a été mené en interne pour distinguer ce qui était la fonction animation globale et les différentes activités portées par le centre social. Cette réflexion a facilité le repérage de « qui faisait quoi » dans l'association et comment cette fonction était financée. Cette</p>	88,00%

Axes	Objectifs généraux	Objectifs opérationnels	Critères d'évaluation	Évaluation	Taux de réalisation
		<ul style="list-style-type: none"> - Améliorer la participation des habitants 	<ul style="list-style-type: none"> des emplois sont clairement identifiés - Mise en place de la procédure liée au bénévolat ; - Augmentation du nombre d'adhérents et de leur origine géographique ; - existence d'une organisation spécifique, d'un budget et d'un plan de formation. Mesure de l'implication des habitants dans les instances de décision. 	<p>démarche s'est menée dans le cadre d'un travail associé regroupant les bénévoles, dont les membres du Conseil d'Administration, et les salariés du centre social. Nous avons utilisé des outils de communication, pédagogiques, pour distinguer cette mission. En termes de présentation des budgets et comptes de résultat, nous avons tenté de conserver la même cohérence. Ces documents sont présentés aux partenaires, dans nos instances de gouvernance, notamment les AG.</p> <p><u>PERSPECTIVES PROCHAIN PROJET</u></p> <p>Articuler cette mission avec celle de l'EVS,</p> <p>Maintenir et développer les temps d'échanges avec les partenaires locaux.</p>	
Soutien aux familles	<ul style="list-style-type: none"> Soutenir les familles rencontrant des difficultés particulières 	<ul style="list-style-type: none"> - Permettre à des familles de partir en vacances. - Organiser un appui de proximité pour les familles rencontrant des difficultés économiques. - Accueil de permanences de 	<ul style="list-style-type: none"> - Mesure du nombre de personnes reçues, accompagnées individuellement ou en relation avec les autres travailleurs sociaux, - Mesure du nombre de personnes reçues dans le cadre des PIV par rapport au nombre de personnes concernées. - Mesure de 	<p>De la concurrence à la coopération :</p> <p>Le centre social est accessible à l'ensemble de la population. Il prête une attention particulière aux personnes rencontrant des difficultés. Nous avons travaillé sur ces deux années à partager ces missions et ces façons de fonctionner. Nous avons prioritairement développé des coopérations avec les autres acteurs du territoire afin de ne pas faire doublon et être en capacité d'orienter les demandes qui s'exprimeraient au centre social. Nous avons accompagné l'organisation de temps de concertation avec les autres travailleurs sociaux du territoire.</p>	<p>100,00%</p> <p>100%</p> <p>100%</p>

Axes	Objectifs généraux	Objectifs opérationnels	Critères d'évaluation	Évaluation	Taux de réalisation
		partenaires.	l'orientation de ces personnes vers des actions collectives.	<p>Nous avons maintenu les permanences de partenaires dans nos locaux (CAF, Département, ...) et nous les avons élargies à d'autres acteurs du territoire (associations, ...). Enfin, avec des CCAS ou des associations, nous avons construit des partenariats pour que les personnes les plus fragilisées puissent être accueillies dans de bonnes conditions dans nos actions collectives.</p> <p>Nous avons privilégié la mixité dans nos actions collectives par des tarifs accessibles notamment.</p> <p>En 2016, nous n'avions pas inscrit les activités menées avec l'ensemble des familles de notre zone de compétences : visites, sorties, soirées, week-end, ... En 2017, nous avons eu une forte mobilisation des familles autour de l'organisation du week-end familles.</p> <p><u>PERSPECTIVES PROCHAIN PROJET</u></p> <p>Nous sommes confrontés cependant à un territoire qui devient de plus en plus habités, avec un nombre de personnes fragilisées qui progressent et des attentes de partenaires sur des capacités d'accueil et d'animation plus importantes.</p> <p>Développer des actions en direction des familles mono-parentales.</p>	100%
		<ul style="list-style-type: none"> - Faciliter l'accès aux droits via l'outil informatique, - Organisation d'actions collectives d'informations et d'outillage pour la gestion des budgets. 	<ul style="list-style-type: none"> - Mesure du nombre de personnes reçues. - Mesure de la mise en œuvre de réseaux de solidarité, de voisinage 		100%
	Soutenir la parentalité	- Organiser des temps d'échanges et d'apports de compétences sur des	- Mesure du nombre de familles différentes ayant participé aux différentes actions.	Ce secteur d'activité a été investi en 2016 par le centre social. La priorité visait à nous faire reconnaître comme un partenaire des structures en lien avec les parents pour relayer leurs attentes. Il a fallu nous faire connaître des familles et des acteurs locaux.	60,00%

Axes	Objectifs généraux	Objectifs opérationnels	Critères d'évaluation	Évaluation	Taux de réalisation
		<p>préoccupations de parents.</p> <p>- Mobiliser les familles au sein de la commission famille.</p> <p>- Développer des actions spécifiques pour les familles monoparentales.</p> <p>- Développer des activités associant les enfants avec les parents.</p>	<p>- Implication des familles pour faire remonter les attentes.</p> <p>- Types d'activités mises en œuvre pour l'accompagnement des familles monoparentales.</p>	<p>Les années 2017 et 2018 nous ont permis de nous rapprocher de préoccupations locales telles que les parents d'enfants handicapés avec Mios, l'impact des mots avec les parents, collège à Audenge, ...</p> <p>Cette activité est pilotée par l'animatrice socio-culturelle, en lien avec la référente familles. Nous avons mobilisé l'animatrice des activités créativités pour animer les rencontres parents-enfants.</p> <p>Nous nous sommes rapprochés de l'association La Maison des Adolescents qui envisage d'installer une antenne sur le Bassin d'Arcachon.</p> <p><u>PERSPECTIVES PROCHAIN PROJET</u></p> <p>Les situations des parents du nord de notre territoire ne sont pas les mêmes que celles du sud. Le territoire présente un nombre de familles monoparentales important sur le nord alors que le sud est composé majoritairement de parents plus jeunes avec de jeunes enfants. Des actions particulières sont à développer sur ce territoire.</p> <p>Approfondir le partenariat avec les organisations en contact avec les parents.</p>	
	Faciliter la réussite scolaire de tous	<p>- Lancer le CLAS sur les écoles de Mios.</p> <p>- Envisager le CLAS avec le collège de Mios.</p>	<p>- Mesure de la fréquentation du CLAS de Mios.</p> <p>- Mesure du nombre de bénévoles investis et de leur fidélisation.</p> <p>- Mesure du niveau</p>	<p>Le développement du CLAS avec la commune de Mios nous a permis d'illustrer ce que peut apporter un centre social dans un projet global porté par la commune de Mios en direction de ses 0-25ans. Nous accueillons un nombre croissant d'enfants accompagnés dans leur réussite scolaire par des professionnels et des bénévoles. Le nombre de bénévoles est en croissance</p>	100,00%

Axes	Objectifs généraux	Objectifs opérationnels	Critères d'évaluation	Évaluation	Taux de réalisation
		<p>- Réaliser un état des lieux du soutien scolaire et mesurer l'opportunité d'un CLAS sur Audenge.</p> <p>- Mobiliser des bénévoles pour les CLAS des 3 communes.</p>	<p>de satisfaction des participants, des parents et des partenaires,</p> <p>- Mesure de l'expression d'autres demandes liées à la famille.</p>	<p>continue avec une implication très importante. La valorisation de leur investissement se fait par la formation, des rencontres régulières avec les élus et professionnels de la commune et une communication importante autour de la réussite de cette action.</p> <p>Au delà de l'accompagnement des jeunes, cette action nous permet d'entrer en contact avec les familles et de les inviter à participer aux autres actions portées par le centre social.</p> <p>Pour le développement de cette action sur les autres territoires, la commune d'Audenge s'est organisée dans le cadre des APS pour mener du soutien scolaire, le collège de Mios s'est organisé dans le cadre de Devoirs faits. Nous intervenons dans le collège d'Audenge dans le cadre de Devoirs Faits.</p> <p>Par l'intermédiaire de la mairie de Biganos, nous nous sommes rapprochés de l'association UJB qui gère le CLAS sur cette commune. Nous orientons des personnes qui souhaitent s'engager bénévolement vers cette association et nous mettons en place des formations de bénévoles en commun.</p> <p><u>PERSPECTIVES PROCHAIN PROJET</u></p> <p>Répondre à des attentes complémentaires : collégiens et lycéens,</p> <p>Développer la coopération avec l'UJB et la commune d'Audenge sur, au moins, la mobilisation de bénévoles.</p>	

Axes	Objectifs généraux	Objectifs opérationnels	Critères d'évaluation	Évaluation	Taux de réalisation
Solidarité et partage de savoirs	Faciliter l'intégration et l'accès aux droits par la maîtrise de la langue et de l'outil informatique	<ul style="list-style-type: none"> - Pérenniser l'expérimentation liée au repérage des situations d'illettrisme. - Développer des ateliers répondant aux attentes des personnes repérées. - Développer des actions spécifiques pour les populations de jeunes majeurs. 	<ul style="list-style-type: none"> - Construction du partenariat au niveau du Pays BARVAL sur cette thématique avec la structure Pays. - Pérennisation des financements pour cette action, 	<p>L'association est repérée historiquement dans l'accompagnement des personnes rencontrant des difficultés avec la langue française. Notre engagement pris en 2015 visait prioritairement à repérer ces situations et plus particulièrement celles d'illettrisme. Ce nouveau cap a été difficile à prendre et l'organisation interne mise en place en 2018 doit nous permettre d'atteindre cet objectif. Les ateliers sont accompagnés par les bénévoles qui peuvent accéder à une formation et une animatrice.</p> <p>Nous nous sommes installés dans une posture de partenariat avec les structures d'accueil de personnes en difficulté ainsi qu'avec les organismes de formation. Avec ces derniers, nous avons répondu collectivement à un MP sur les Compétences Clés en 2017. Nous assurons ainsi des formations financées par le Conseil régional.</p> <p><u>PERSPECTIVES PROCHAIN PROJET</u></p> <p>L'organisation globale de cette action reste encore à consolider.</p> <p>Consolider le financement,</p> <p>Formaliser le partenariat avec le Pays</p> <p>Engager une démarche collective avec les autres acteurs du territoire.</p>	75,00%
	Rompre l'isolement et créer de nouvelles solidarités	<ul style="list-style-type: none"> - Soutenir l'action Réseau d'Échanges Réciproques de Savoirs, 	<ul style="list-style-type: none"> - Évolution du nombre d'actions collectives, mesure de la participation de personnes différentes, 	<p>Nous avons mis délibérément en sommeil certaines activités pour retravailler la question des objectifs de ces actions et permettre une mixité sociale des participants. Nous avons repris ces actions, à partir de 2018, animées par des</p>	80,00%

Axes	Objectifs généraux	Objectifs opérationnels	Critères d'évaluation	Évaluation	Taux de réalisation
		<p>- Développer des actions collectives au plus près des habitants,</p> <p>Développer des moments de convivialité entre les adhérents du centre social,</p> <p>Faciliter l'accès à la culture pour tous.</p>	<p>- Création d'actions collectives dans chacune des communes,</p> <p>- Création de temps forts de convivialité,</p> <p>- Mesure des partenariats avec les salles de spectacle, et les associations spécialisées.</p>	<p>professionnels ou des bénévoles.</p> <p>D'autres activités ont été développées, notamment les sorties culturelles.</p> <p><u>PERSPECTIVES PROCHAIN PROJET</u></p> <p>Diversifier les actions collectives et les déployer sur l'ensemble du territoire (EVS, CCAS, ...)</p> <p>Faciliter l'accès à la culture,</p> <p>Se rendre accessible au plus grand nombre : activités pendant les vacances, le samedi, en soirée, la question du prix.</p>	
	<p>Développer des accueils spécifiques pour les personnes handicapées.</p>	<p>- Développer des actions de socialisation et d'autonomisation pour des personnes handicapées mentales,</p> <p>Poursuivre l'étude de faisabilité d'accueil signant au centre social.</p>	<p>Trouver 20000€ par an spécifiquement pour cette action.</p>	<p>La question de l'accueil de personnes handicapées doit être à nouveau interrogée par le centre social. Le développement de partenariats avec les associations comme le PHARE, ou des projets de territoire comme ceux de Mios pourraient constituer des réponses.</p>	<p>50,00%</p>

Axes	Objectifs généraux	Objectifs opérationnels	Critères d'évaluation	Évaluation	Taux de réalisation
Soutien à la vie associative	Développer l'adhésion et l'implication des habitants à la vie de l'association	<ul style="list-style-type: none"> - Finaliser la procédure de valorisation du bénévolat au centre social, - Consolider la participation des habitants dans le conseil d'administration du centre social, - Accompagner la mise en place de projets portés par les habitants. 	<ul style="list-style-type: none"> - Mesure du nombre de bénévoles investis dans les différentes activités du centre social, - Valorisation de cet investissement dans les comptes, - Mesure du nombre de projets portés par des bénévoles. 	<p>Pour faciliter l'implication des habitants, nous avons modifié les statuts de l'association permettant l'entrée au conseil d'administration d'un plus grand nombre d'adhérents et d'associations. Depuis l'AG de juin 2017, le conseil d'administration est au complet et composé de personnes investies dans les différentes activités. Des habitants des 3 communes sont présents au CA. Les statuts ont été revus aussi en juillet 2017 pour être en totale conformité avec les règles de l'Education Populaire.</p> <p>Nous avons saisi l'opportunité du dispositif Zoom-RH pour travailler la question de la gouvernance et de la place des adhérents et des bénévoles dans le centre social.</p> <p>Nous avons débuté l'écriture de la procédure de valorisation du bénévolat dans l'association. Cette formalisation reste à réaliser même si des actions sont en place.</p> <p>Enfin, le développement de la communication devrait faciliter le repérage de la mission d'accompagnement de projets portés par les habitants.</p> <p>Depuis le début de l'année 2018, nous sommes en train de rédiger notre projet associatif, qui deviendra notre document de référence pour nos différentes activités ainsi qu'un support de communication pour dire « qui nous sommes ».</p> <p><u>PERSPECTIVES PROCHAIN PROJET</u></p> <p>Mise en œuvre de notre projet associatif pour donner envie aux habitants de s'impliquer, y compris au niveau fédéral,</p> <p>Adapter la gouvernance aux projets de</p>	100,00%

Axes	Objectifs généraux	Objectifs opérationnels	Critères d'évaluation	Évaluation	Taux de réalisation
				<p>centre social et d'EVS</p> <p>Poursuivre la mobilisation des habitants au sein des différentes activités.</p>	
	Améliorer la compétence des adhérents	Installer des formations pour les adhérents en fonction de leur centre d'intérêt et de leur engagement	Mesure du nombre de formations mises en place.	<p>L'offre de formation de bénévoles proposée par le Département de la Gironde est importante. C'est une mission portée aussi par le service vie associative de la mairie de Biganos. Le centre social est repéré par des habitants qui recherchent des lieux pour s'investir. Il serait intéressant que nous puissions nous concerter avec les collectivités locales et les associations pour organiser des formations de bénévoles sur notre territoire.</p> <p><u>PERSPECTIVES PROCHAIN PROJET</u></p> <p><i>Poursuivre les actions de formation</i></p> <p><i>Poursuivre les formations FAVE pour l'équipe et les administrateurs, y compris pour faciliter la constitution d'un réseau départemental.</i></p>	80,00%
	Développer les relations partenariales avec les associations de la zone de compétence.	<ul style="list-style-type: none"> - Installer des adhésions croisées avec certaines associations, - Associer des associations concernées dans des projets spécifiques. 	<ul style="list-style-type: none"> - Mesure de l'évolution du nombre d'associations adhérentes au centre social, - Mesure du nombre d'associations membres du Conseil d'Administration. 	<p>Au delà de l'adhésion des associations, l'intérêt de cette coopération vise l'élaboration de réels partenariats. Avec certaines associations, nous avons installé des adhésions croisées et, pour la plupart d'entre elles, nous mettons à leur disposition de la logistique (matériels, locaux).</p> <p>Nous sommes en train d'imaginer des actions communes autour du handicap avec Le PHARE, de la prévention des rapports garçon-fille avec Solidarité Femmes Bassin ou autour de l'économie avec l'Ostréa.</p>	100,00%

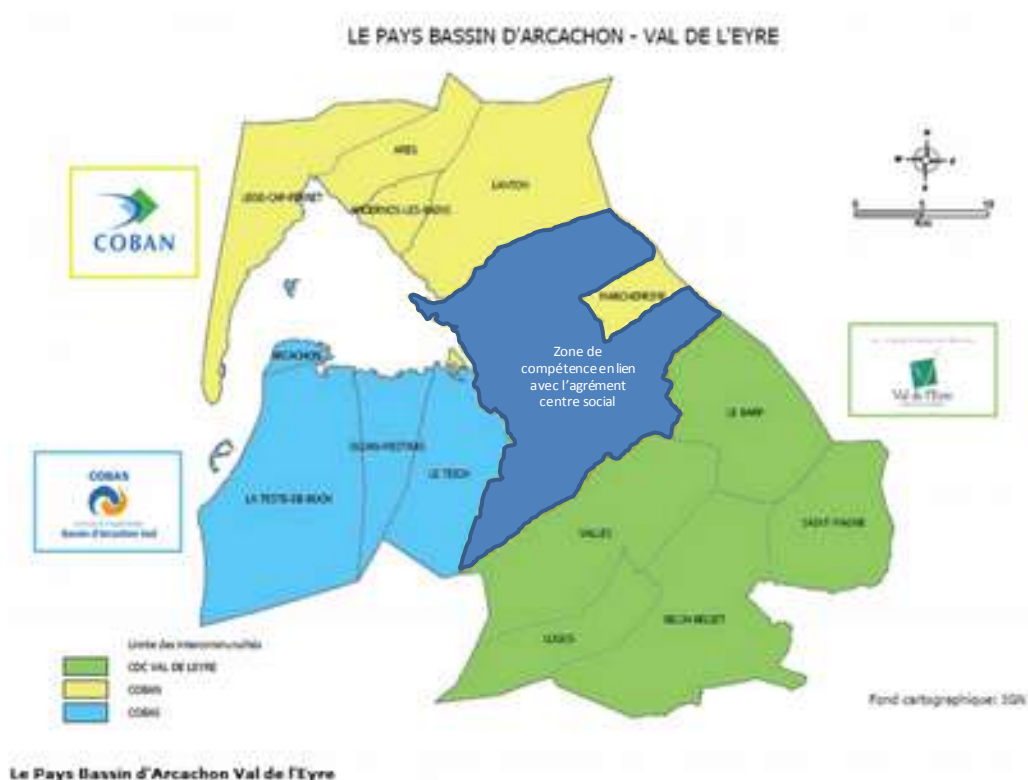
Axes	Objectifs généraux	Objectifs opérationnels	Critères d'évaluation	Évaluation	Taux de réalisation
				<p><u>PERSPECTIVES PROCHAIN PROJET</u></p> <p>Construire des coopérations sur le nouveau projet</p>	

Diagnostic social du territoire

La zone de compétence du centre social est définie par les communes qui participent au développement de son projet, à savoir Audenge, Biganos et Mios. Initialement, les communes de Marcheprime et Lanton participaient au projet. Le recentrage du projet centre social sur les trois communes actuelles peut s'expliquer par :

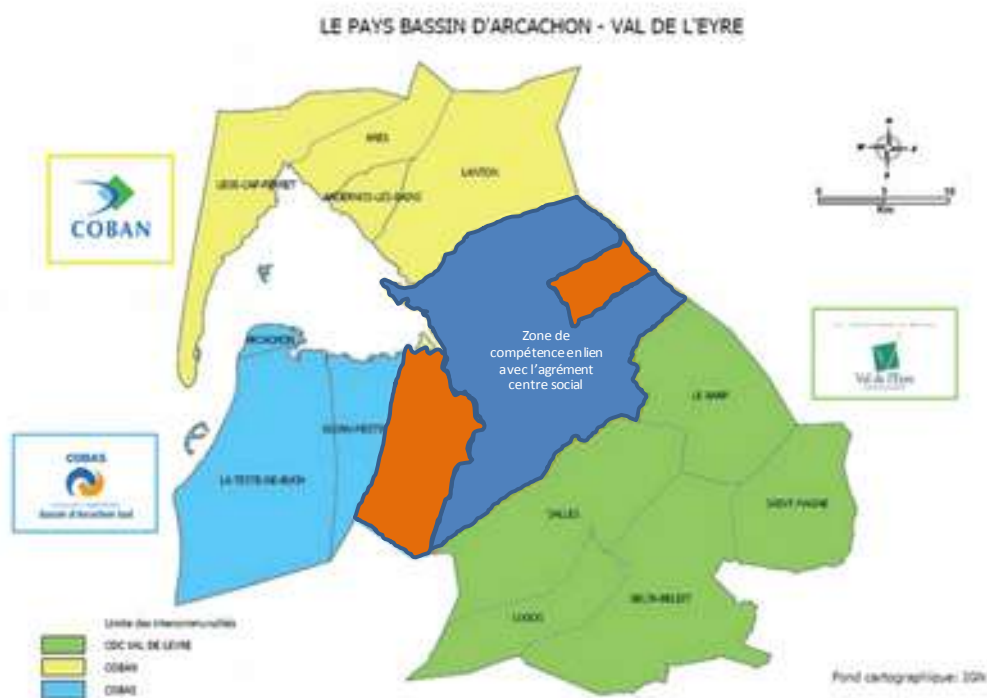
- un territoire très étendu avec un nombre d'habitants très important,
- une difficulté pour l'association porteuse de ce projet de passer d'une activité d'insertion socio-professionnelle à une dynamique plus globale à travers le centre social,
- une difficulté à partager la définition d'un centre social avec les collectivités du territoire.

Toutefois, la configuration géographique de notre zone de compétence peut laisser entrevoir des évolutions possibles.



La zone de compétence reste très étendue. Il y a plus de 20 kms entre les points extérieurs de cette zone. Les trois communes se développent vers l'Est en suivant les infrastructures routières (autoroute Arcachon - Bordeaux) et ferroviaires (ligne Bordeaux – Arcachon). La commune de Mios est composée de quartiers éloignés du centre bourg. Celui de Lacanau de Mios est très proche de Marcheprime. Nous pouvons constater lors des adhésions que les habitants de ce quartier déclarent habiter sur la commune de Lacanau de Mios plutôt que Mios.

La zone d'influence du centre social dépasse la zone de compétence sur les communes de Marcheprime et du Teich. La commune de Marcheprime est entourée par les trois autres communes. La limite entre cette commune et Mios au sud ou Audenge au nord est très proche du centre bourg de Marcheprime. Le bourg de la commune du Teich se situe au nord de son territoire et est donc très proche de Biganos.



Le territoire des trois communes d'Audenge, Biganos et Mios se caractérise principalement par une croissance démographique très importante.

INSEE	Audenge			Biganos			Mios			Total		
	2010	2015	évolution	2010	2015	évolution	2010	2015	évolution	2010	2015	Évolution
0-14 ans	1158	1270	9,70%	1834	1851	0,10%	1728	2136	23,60%	4720	5257	11,40%
15-29 ans	849	1121	32,00%	1725	1637	-0,50%	1066	1299	21,90%	3640	4057	11,50%
30-44 ans	1247	1463	17,30%	2130	2232	4,80%	1861	2274	22,20%	5238	5969	14,00%
45-49 ans	1310	1552	18,50%	1996	2238	12,10%	1384	1823	31,70%	4690	5613	19,70%
60-74 ans	942	1251	32,80%	1256	1513	20,50%	825	1119	35,60%	3023	3883	28,40%
>= 75 ans	545	755	38,50%	731	787	7,70%	355	416	17,20%	1631	1958	20,00%
Total	6052	7410	22,40%	9672	10258	6,00%	7219	9067	25,60%	22943	26735	16,50%

Ces chiffres témoignent d'une croissance forte de la population (+ 16,5%) avec des disparités importantes entre chacune des communes (+25,6% pour Mios et +6% pour Biganos). Depuis 2015, cette évolution est constante. La zone de compétence du centre social doit être actuellement de 30000 habitants.

Cette évolution reste relativement récente (part des ménages)

Date d'emménagement INSEE 2015	Audenge	Biganos	Mios
Moins de 2 ans	18,00%	14,00%	13,90%
De 2 à 4 ans	26,10%	21,20%	22,30%
De 5 à 9 ans	17,00%	18,20%	22,10%
> 10 ans	39,00%	46,60%	41,60%

Ces chiffres datent de 2015. A travers ces chiffres, de nouvelles personnes s'installent plutôt sur Audenge (44,1% des ménages s'est installé depuis moins de 4 ans). Il semble que l'évolution, depuis cette date, s'oriente davantage vers la commune de Mios.

En 2015, 19,7% de la population a moins de 15 ans. Avec des disparités entre les communes : 23,6% pour Mios, 18% pour Biganos et 17,1% pour Audenge.

Le nombre de ménages est de 11145. Parmi ces ménages, 7916, soit 71% sont des familles et représentent 22849 habitants en 2015, soit 85,5% de la population. Les données CAF de décembre 2017 indiquent pour Audenge 31,1% de familles monoparentales parmi les familles allocataires, 25,6% pour Biganos et 18,2% pour Mios.

Concernant les familles en situation de fragilité, les données CAF sont les suivantes :

	Audenge	Biganos	Mios	Total
Bas revenus (12/2016)	22,50%	22,00%	14,80%	19,40%
RSA (12/2017)	8,20%	9,50%	6,20%	8,00%
Taux de chômage INSEE 2015	15,40%	12,40%	9,10%	12,30%

Ce que nous pouvons retenir pour les 4 années :

- Une croissance de la population qui va rester soutenue pour les 4 années du projet,
- Une pression immobilière qui agit directement sur les difficultés de logement,
- Des difficultés de mobilité liées à cette densité de population et amplifiées par l'éloignement du lieu de travail et le prix du logement,
- Des habitants et des familles qui arrivent de régions de plus en plus éloignées et donc se trouvent isolés de leurs réseaux familial et social,

- Des réponses à apporter aux parents en termes d'accueil de la petite enfance et de la jeunesse jusqu'à 11 ans. Des projets d'actions en direction des adolescents,
- Un nombre d'associations conséquent et une évolution du bénévolat.

Une posture pour les 4 années du projet : le territoire de compétence du centre social évolue très rapidement et devrait continuer à ce rythme durant les 4 années de ce nouveau projet. Cette évolution et la difficulté de se projeter sur cette période nous amènent à développer une posture d'adaptabilité à celle-ci. Nous renforcerons la base actuelle avec les trois communes d'Audenge, Biganos et Mios. Nous intensifierons cette posture de partenaires avec les communes ainsi qu'avec l'ensemble des autres acteurs (association, socio-professionnels, entreprises,...).

Parmi les travaux envisagés par le territoire, dans lesquels le centre social peut être concerné, figure la mise en place de la Convention Territoriale Générale définissant les projets entre la CAF et la collectivité. Le territoire concerné pourrait être la communauté d'agglomération COBAN et la question de l'animation de la vie sociale sera à l'ordre du jour.

Projet 2019 – 2022

Le projet associatif : référence de nos actions

Durant le projet précédent, l'association le Roseau a défini son projet associatif sur une période de 10 années. Les axes stratégiques de ce projet associatif sont :

- Axe 1 : Promouvoir et développer l'engagement citoyen
- Axe 2 : Penser l'action associative dans un format multipolaire,
- Axe 3 : Matérialiser et proposer la construction d'une fonction de veille, véritable observatoire des ressources locales,
- Axe 4 : Accompagner les mutations du territoire,
- Axe 5 : Consolider les partenariats existants, promouvoir la démarche partenariale inter-associations et rendre lisible la diversité des partenariats,
- Axe 6 : Promouvoir une posture d'acteur « social » auprès des acteurs économiques.

Le Roseau, association inscrite dans un réseau

Les valeurs défendues par l'association justifient notre adhésion au réseau des centres sociaux et l'inscription de nos actions dans le cadre du schéma départemental de l'animation de la vie sociale 2017 – 2021.

Le Roseau : une organisation en cohérence avec les valeurs défendues

Parallèlement à l'écriture du projet associatif, nous avons formalisé :

- La gouvernance de notre association, la possibilité pour un adhérent de passer de la « Maison des Services ou Activités » à la « Maison des Projets » jusqu'à la « Maison de la Citoyenneté ».
- Les axes de notre projet répondant aux attentes des habitants et familles ainsi qu'aux attentes des acteurs du territoire,
- La place des équipements dans le projet d'animation de la vie sociale.

Le Roseau : une organisation particulière avec deux équipements

Pour répondre à la dimension géographique et démographique du territoire de compétence, l'association va gérer deux équipements :

- un centre social pour élaborer un projet avec les trois communes d'Audenge, Biganos et Mios,
- une espace de vie sociale (EVS) avec la commune de Mios.

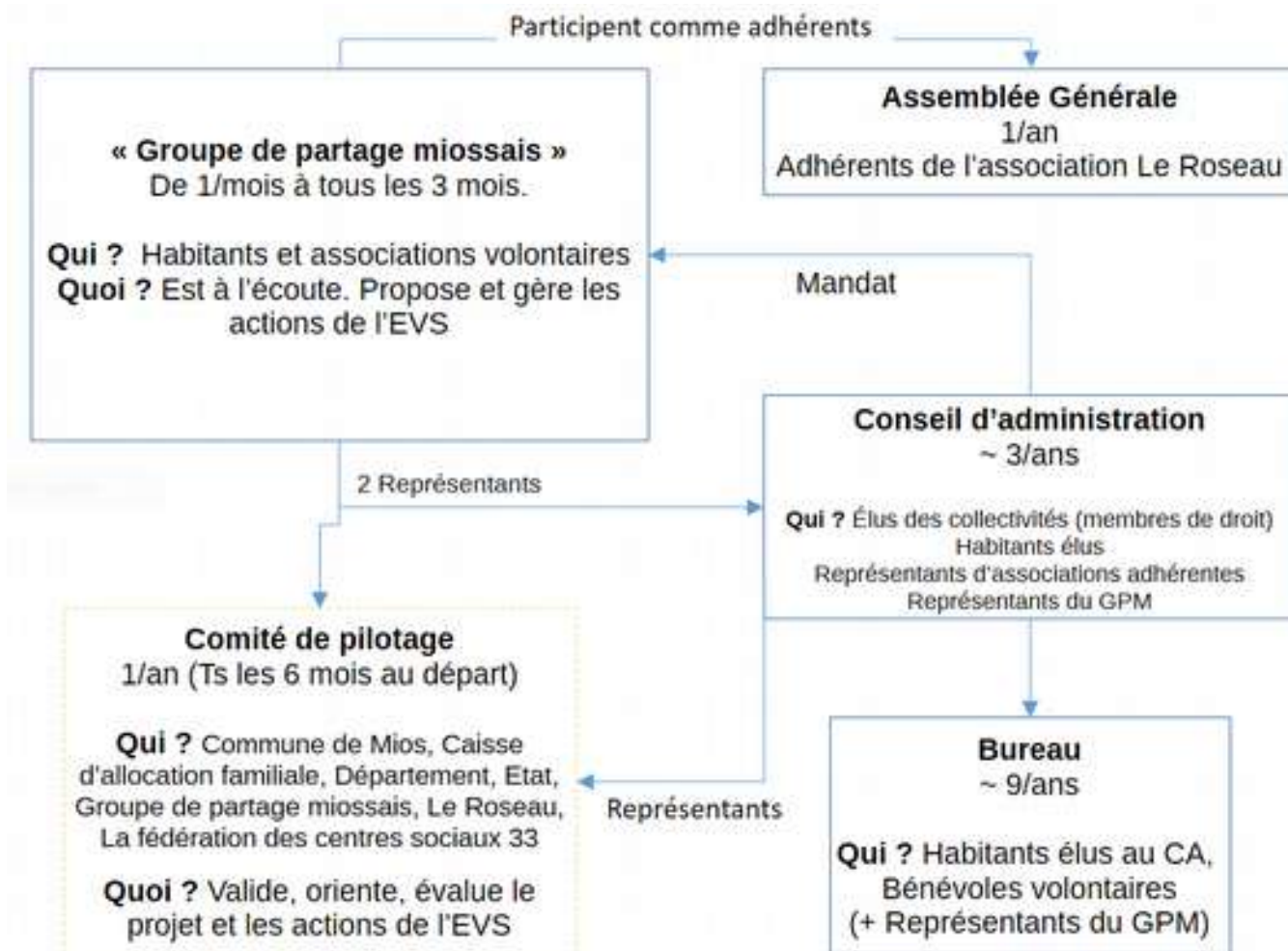
Soit un centre social et un espace de vie sociale avec la commune de Mios. Cette organisation est possible depuis la circulaire CNAF de 2016. Cette possibilité récente donnait un caractère novateur à ce projet. Nous avons donc été accompagnés par la Fédération des Centres Sociaux de Gironde pour définir l'articulation entre le projet centre social et le projet EVS.

La préfiguration de l'EVS menée durant l'année 2018, au delà de la construction du projet, a donc permis de définir :

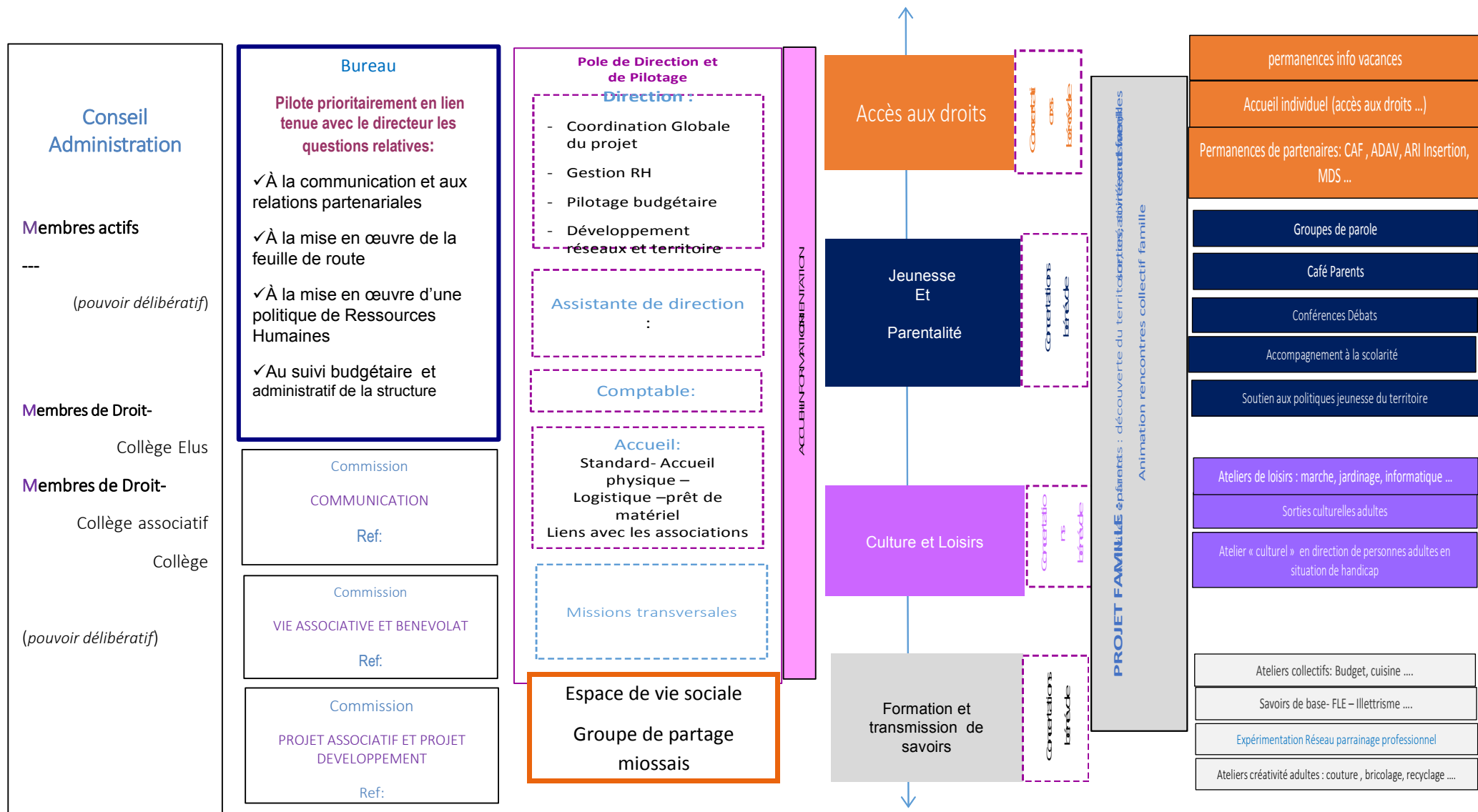
- la complémentarité des projets et actions entre ces deux équipements,

	EVS	CS
Territoire d'intervention	Mios	Biganos – Audenge - Mios
Missions	<p>Animations de proximité</p> <p>Mise en œuvre d'actions ou de projets.</p> <p>« Faire »</p>	<p>Pilotage-Ingénierie</p> <p>Animation du partenariat</p> <p>Animation des liens entre les 3 communes à partir des attentes en commun</p> <p>« réfléchir, concevoir et piloter »</p>
Axes d'intervention	Échange de savoirs/compétences et de services	<p>Parentalité et famille (axes transversaux du projet social)</p> <p>Accès à la culture et aux loisirs,</p> <p>Accès aux droits,</p> <p>Formation et solidarité.</p>
Type d'accompagnement	Collectif	Collectif et individuel

- la gouvernance de l'association permettant une autonomie de projet à l'EVS dans le respect des valeurs de l'association,



- la définition des moyens respectifs et mutualisés.



Les axes du projet

Les axes du projet ont été définis lors d'un travail collectif associant salariés et administrateurs du centre social durant l'année 2017. Ils sont le résultat de la formalisation du projet associatif de l'association, du recentrage de l'association sur les missions définies dans l'animation de la vie sociale à travers l'équipement centre social, et les attentes exprimées par les habitants.

AXE 1 : Accès aux droits

Finalités :

Permettre aux familles et aux habitants du territoire, et plus particulièrement les plus fragilisés, de lever tous les freins qui empêchent l'accès aux droits.

Ressources mobilisées

Internes : Mise à disposition de locaux. Informations à l'accueil. Espace numérique. L'agent d'accueil, la référente familles.

Externes : partenariats avec la CAF, le Département, les communes, les CCAS, les associations spécialisées,

Liste des actions :

- ✓ Permanences informations vacances,
- ✓ Permanences de partenaires : CAF, MDSI, ARI Insertion, ADAV, Solidarité Femmes Bassin,
- ✓ Permanences de la référente famille dans les CCAS,
- ✓ Initiation à l'informatique, accueil de seniors pour une initiation à l'informatique,
- ✓ Coordination, animation et participation à des réseaux de territoire : CESF, CCAS, ...
- ✓ Co-animation avec la CAF d'un groupe de travail : « Accès aux droits via le numérique »,
- ✓ Participation à l'expérimentation nationale de la CAF autour de la question de l'inclusion numérique,
- ✓ Ateliers collectifs budgets, cuisine, ...
- ✓ Participation à l'expérimentation portée par le Département : « Conférences Familiales ».

Modalités d'évaluation :

Mise en place d'un espace de concertation.

AXE 2 : Jeunesse et parentalité

Finalités :

- ✓ Accompagner des projets avec et pour des jeunes,
- ✓ Accompagner la fonction parentale.

Ressources mobilisées

Internes : Référente familles, animatrice socio-culturelle, animatrice d'activités.

Externes : partenariat avec l'Etat, la CAF, le Département, les communes, les établissements scolaires, les associations de parents d'élèves, des socio-professionnels, Maison des Adolescents,

Liste des actions :

- ✓ Devoirs faits avec les collèges d'Audenge et de Mios,
- ✓ Élaboration du projet 11-16 ans avec la commune d'Audenge,
- ✓ Groupes de paroles pour les parents,
- ✓ Ateliers parents-enfants tous les mercredis et les vacances scolaires,
- ✓ Conférences débats sur des thématiques parentales,
- ✓ Projet de café-parents auprès d'une école de la commune de Biganos.

Modalités d'évaluation :

Mise en place d'un espace de concertation.

AXE 3 : Culture et Loisirs

Finalités :

Faciliter l'accès du plus grand nombre aux loisirs et à la culture.

Ressources mobilisées

Internes : animatrice socio-culturelle, référente familles, bénévoles,

Externes : Partenariat avec les mairies, avec la Caravelle de Marcheprime, l'Etat.

Liste des actions :

- ✓ P'tites Baskets,
- ✓ Ateliers jardin,
- ✓ Sorties familles,
- ✓ Week-end familles,
- ✓ Sorties culturelles,
- ✓ Achats groupés, actions collectives d'autofinancement de projets.

Modalités d'évaluation :

Mise en place d'un espace de concertation.

AXE 4 : Formation et transmission de savoirs

Finalités :

Faciliter, par tout moyen, le développement de liens sociaux, la transmission de savoirs et l'acquisition de connaissances de base.

Ressources mobilisées

Internes : Référente Familles, animatrice savoirs de base, bénévoles, intervenants externes.

Externes : Partenariat avec le Département, les communes, la Région Nouvelle Aquitaine, le Fonds Social Européen, le Pays BARVAL. CLAP-CRI Nouvelle Aquitaine, Mission Locale, associations spécialisées.

Liste des actions :

- ✓ Ateliers créativités,
- ✓ Ateliers cuisine,
- ✓ Plateforme illettrisme
- ✓ Ateliers savoirs de base : FLE, illettrisme, alphabétisme,
- ✓ Projet de réseau de parrainage pour les jeunes de 16 à 25 ans.

Modalités d'évaluation :

Mise en place d'un espace de concertation.

AXE Transversal : Valorisation du bénévolat

Finalités :

Valoriser l'implication des habitants au développement du territoire par leur investissement bénévole.

Ressources mobilisées

Internes : animatrice socio-culturelle, bénévoles.

Externes : partenariat avec les communes, le Département, L'Etat, les associations locales.

Liste des actions :

- ✓ Appel au bénévolat,
- ✓ Formations de bénévoles,
- ✓ Création d'une « banque du bénévolat »,
- ✓ Procédure de valorisation du bénévolat dans les Comptes Personnels d'Activité.

Modalités d'évaluation :

Commission vie associative et bénévolat.

Les fiches action

Fiche action n° :1-1 : Permanences information vacances

Objectifs :

- Accueillir les familles en difficulté économique pour les accompagner dans leur départ en vacances,
- Repérer des attentes complémentaires exprimées par ces familles

Ressources mobilisées

Internes : Référentes familles

Externes : Convention avec la CAF. Permanences dans les locaux des CCAS d'Audenge, Biganos et Mios.

Descriptif de l'action :

Accueillir, en proximité, des familles qui sont en dessous d'un niveau de Quotient Familial défini par la CAF. Les accompagner dans l'organisation des vacances de la famille et/ou des enfants. C'est aussi un moment privilégié pour repérer les difficultés et attentes de ces familles et les orienter, soit vers des activités qui existent sur le territoire, soit vers une mobilisation collective pour trouver une réponse adaptée.

Modalités d'évaluation :

Comptabilisation des personnes rencontrées durant les différentes permanences, ainsi que du nombre de visites par famille. Mesure des attentes des familles et des orientations vers d'autres dispositifs.

Fiche action n° 1 – 2 : Permanences de partenaires

Objectifs :

- développer des accueils de proximité pour les familles du territoire

Ressources mobilisées

Internes : mise à disposition de locaux.

Externes : institutions et associations.

Descriptif de l'action :

Permettre à des institutions et des associations d'accueillir des publics en difficulté, en proximité, dans un lieu neutre. Cette possibilité permet aussi aux personnes et familles qui viennent à ces permanences de découvrir les activités du centre social.

Cette présence régulière constitue un vecteur au développement de partenariats entre le centre social et ces organisations.

Modalités d'évaluation :

Projet d'avoir un retour sur la fréquentation lors de ces permanences.

Fiche action n° 1 – 3 : Permanences de la référente familles dans les CCAS

Objectifs

- Assurer un accueil individuel de premier niveau dans les CCAS des communes d'Audenge, Biganos et Mios pour les familles de ces communes,
- Installer des relations partenariales avec les acteurs salariés et bénévoles des CCAS,
- Estimer les besoins des familles du territoire de compétence.

Ressources mobilisées

Internes : Référente familles

Externes : Locaux des CCAS

Descriptif de l'action :

La référente familles se rend hebdomadairement dans chaque CCAS des communes d'Audenge, Biganos et Mios sur une ½ journée dans chaque CCAS. L'objectif dans ce nouveau projet est d'adapter cette présence à des temps particuliers organisés par chaque CCAS : ouverture de l'épicerie sociale à Audenge, ...

Modalités d'évaluation :

Mesure de la fréquentation sur les différentes permanences.

Fiche action n° 1 – 4 : Coordination, animation et participation à des réseaux de territoire.

Objectifs

- Organiser et participer à des réseaux de travailleurs sociaux sur le territoire de compétence, sur le Pays BARVAL ou sur le Département (via la fédération des centres sociaux de Gironde),
- Partager une connaissance du territoire, de son évolution, des difficultés qui s'expriment,
- Partager des compétences professionnelles, des savoir-faire,
- Initier des coopérations pour construire des réponses adaptées.

Ressources mobilisées

Internes : Référente familles

Externes : partenariat

Descriptif de l'action :

- Initiation et participation à des instances de coordinations de professionnelles à l'échelle de chaque CCAS autour de situations familiales,
- Animation d'un réseau des CESF à l'échelle du pays Bassin d'Arcachon – Val de l'Eyre,
- Participation à un groupe de travail CESF au sein de la Fédération des Centres Sociaux de la Gironde,

Modalités d'évaluation :

Mesure du temps de la référente familles. Evaluation des apports liés à cette coopération.

Fiche action n° 1 – 5 : Accès aux droits via le numérique

Objectifs

- Permettre à des familles d'être autonomes dans l'utilisation de l'outil informatique pour la réalisation de leurs démarches administratives.
- Organiser des réponses individuelles et collectives pour initier ces familles.

Ressources mobilisées

Internes : Référente familles, bénévolat, service civique, animateur.

Externes : partenariat, fondations et mécénat.

Descriptif de l'action :

- Mobiliser des bénévoles pour accompagner individuellement des habitants à l'utilisation de premier niveau de l'outil informatique,
- Installer des ateliers collectifs d'initiation à l'utilisation de l'outil informatique (PC, smartphones, tablettes, ...),
- Communiquer sur les points espaces numériques présents sur le territoire de compétence,
- Participation à la réflexion départementale portée par La CAF.

Modalités d'évaluation :

Mesure du nombre de personnes investies bénévolement, formées.

Mesure du nombre de personnes accueillies

Mesure, avec les personnes accueillies, de leur capacité à faire en autonomie.

Fiche action n° 1 – 6 : Ateliers collectifs

Objectifs

- Organiser des ateliers collectifs utilisant différents supports pour accompagner les familles dans la gestion de leur budget.

Ressources mobilisées

Internes : Référente familles

Externes : Partenariat

Descriptif de l'action :

En fonction des attentes repérées, création d'ateliers collectifs mobilisant les familles sur une ou plusieurs rencontres. La question prioritaire concernera le budget mais sera ouverte à d'autres questions : alimentation, santé, éducation, ...

Modalités d'évaluation :

Mesure de la fréquentation des ateliers. Mesure de la capacité des familles à faire ensuite en toute autonomie.

Fiche action n° 1 – 7 Conférences familiales

Objectifs :

- Développer la capacité des familles à prendre en charge des organisations pour améliorer leur situation

Ressources mobilisées

Internes : Référente familles

Externes : Département.

Descriptif de l'action :

Le Département a porté en 2018 une expérimentation sur le territoire du Pays BARVAL autour de la mise en place des conférences familiales. Le centre social a été associé à cette expérimentation qui se termine fin 2018. Il est probable que le Département étende cette action à l'ensemble de sa zone de compétence. Nous envisageons de participer à cette action en :

- accueillant certaines conférences dans nos locaux,
- orientant des familles vers ce dispositif,
- formant un ou des salariés à la mise en place de cette démarche.

Modalités d'évaluation :

Mesure du nombre de personnes orientées, accompagnées. Estimation de l'impact de cette démarche sur la capacité des familles à se prendre en charge de façon autonome.

Fiche action n° 2 – 1 : Devoirs faits avec les collèges d'Audenge et Mios

Objectifs

- Accompagner des collégiens dans leur réussite scolaire,
- Créer des relations partenariales avec les collèges,
- Evaluer les attentes des jeunes et de leurs parents et imaginer des réponses

Ressources mobilisées

Internes : animatrice socio-culturelle, services civiques, bénévoles.

Externes : Partenariat

Descriptif de l'action :

Accueillir 2 à 3 fois par semaine dans chaque collège un groupe d'une dizaine de collégiens pour les accompagner dans la réalisation de leurs devoirs. C'est un temps privilégié pour échanger sur leurs attentes et les mobiliser sur des actions qui pourraient les intéresser.

Modalités d'évaluation :

Mesure du niveau de partenariat avec les collèges concernés. Mesure de la mobilisation des jeunes sur d'autres actions.

Fiche action n° 2 – 2 : Elaboration du projet 11 – 16 ans avec la commune d'Audenge

Objectifs

- Construire un programme d'actions en direction du public 11 – 16 ans qui permette une mobilisation tout au long de l'année,
- Créer une dynamique partenariale sur cette commune avec les acteurs intervenants auprès de ce public : Education Nationale, Mairie, Associations de Parents d'Elèves, associations locales, CAF, Département.
- Installer une organisation qui permette de mettre en œuvre ce projet.

Ressources mobilisées

Internes : Animatrice socio-culturelle pour l'élaboration du programme d'actions.

Externes : Partenariat.

Descriptif de l'action :

La mairie d'Audenge a installé un COPIL associant les financeurs et le centre social autour de ce projet. Le centre social co-anime avec la mairie le COTECH. Des actions de mobilisation des jeunes et des familles ont été organisées durant l'année 2018. L'expression des attentes des jeunes et de leur famille devrait pouvoir se formaliser en fin d'année 2018. Le projet consistera ensuite à organiser les moyens pour mettre en œuvre ces actions.

Modalités d'évaluation :

Mise en œuvre de l'action.

Fiche action n° 2 – 3 : Accompagnement à la parentalité.

Objectifs

- Etre à l'écoute des parents pour recueillir leurs attentes,
- Organiser différentes animations pour apporter des réponses à ces attentes,
- Nouer des partenariats avec les structure en lien avec les parents.

Ressources mobilisées

Internes : Animatrice socio-culturelle, animatrice créativité, référente familles.

Externes : Convention avec la CAF. Intervenants spécialisés.

Descriptif de l'action :

Recueil des attentes des parents via un café-parents à Biganos. Développement de partenariat avec les organisations en lien avec les parents (LAEP, crèches, RAM, ALSH, ...),

Conférences-débats sur des thématiques parentales,

Groupe de paroles avec des parents,

Ateliers parents-enfants les mercredis et vacances scolaires.

Modalités d'évaluation :

Mesure de la mobilisation du partenariat. Mesure de l'implication des parents. Mesure de la participation des parents.

Fiche action n° 3 – 1 : Accès à la culture

Objectifs

- Faciliter l'accès à la culture au plus grand nombre de personnes : connaître son environnement social, environnemental, culturel, économique,
- Créer du lien social entre des habitants, les familles, dont certaines sont arrivées récemment,

Ressources mobilisées

Internes : Animatrice socio-culturelle, bénévoles, chargée d'accueil, référente familles.

Externes : Minibus des communes, Partenariat avec le Domaine de Certes, la Caravelle, le Baryton.

Descriptif de l'action :

P'tites Baskets : sorties bi-mensuelles, animée par un bénévole, accessibles à tout adhérent, quelle que soit sa difficulté de mobilité, pour découvrir l'environnement du Bassin, de la Gironde.

Sorties familles : accompagnement des familles vers des spectacles, le patrimoine culturel d'un lieu, la pratique de loisirs, en journée, en soirée ou en séjour week-end.

Sortie culturelles : découvertes de l'environnement social, économique, écologique et culturel du territoire de la Gironde.

Modalités d'évaluation :

Mesure de la participation aux différentes activités. Mesure de l'implication des adhérents.

Fiche action n° 3 – 2 : Achats groupés

Objectifs

- Mutualisation des achats entre les adhérents pour obtenir le meilleur tarif.

Ressources mobilisées

Internes : Bénévoles, chargée d'accueil.

Externes :

Descriptif de l'action :

Achat collectif de places de spectacles, de fournitures diverses.

Modalités d'évaluation :

Mobilisation des familles.

Fiche action n° 4 – 1 : Atelier jardin

Objectifs

- Création et animation d'un jardin pédagogique.

Ressources mobilisées

Internes : Espace extérieur au bâtiment du centre social, bénévoles, animatrice socio-culturelle. Equipement matériel.

Externes : Département. Partenariat avec des associations locales.

Descriptif de l'action :

Exploitation de l'espace autour du bâtiment du centre social pour créer un jardin pédagogique animé par un collectif d'habitants. L'objectif est d'apprendre ou réapprendre à cultiver un potager ou un espace floral, redécouvrir l'utilisation et la conservation des récoltes, découvrir de nouvelles pratiques culturelles (permaculture, limitation de l'arrosage, ...).

Modalités d'évaluation :

Nombre de personnes mobilisées pour animer cet espace. Nombre de personnes venant découvrir ces techniques.

Fiche action n° 4 – 2 : Ateliers créativité

Objectifs

- Développer la créativité des adhérents à partir de supports d'activités variés,
- Créer du lien social,
- Détourner l'usage des objets.

Ressources mobilisées

Internes : Animatrice d'activité, bénévoles, matériels spécifiques, salle d'activité

Externes : Compétences spécifiques, Département, associations.

Descriptif de l'action :

Réunir des adhérents autour de différentes activités : relooking de meubles, couture, tricot, bois,

Organiser des temps d'animation qui soient accessibles au plus grand nombre : journées en semaine, samedis matin pour les personnes qui travaillent.

Travailler à la mixité des adhérents accueillis avec une préoccupation pour rendre accessible ces ateliers aux adhérents rencontrant des difficultés financières.

Faciliter le développement de liens entre les adhérents.

Modalités d'évaluation :

Mesure de la participation aux différents ateliers, mesure de la diversité des adhérents.

Fiche action n° 4 – 3 : Atelier cuisine

Objectifs

- Partager les compétences sur la préparation d'un repas autour d'un atelier mensuel
- Créer du lien entre les adhérents

Ressources mobilisées

Internes : bénévole, cuisine.

Externes :

Descriptif de l'action :

Accueil d'un groupe d'adhérents une fois par mois pour préparer un menu complet à partir de denrées alimentaires de saison. Cet atelier est animé par un retraité, enseignant en cuisine au lycée hôtelier qui souhaite partager ses compétences et permettre à des personnes de refaire en autonomie chez elle. La question du budget est aussi abordée.

Modalités d'évaluation :

Mesure de la participation et de la diversité des situations des adhérents.

Fiche action n° 4 – 4 : Plateforme illettrisme

Objectifs

Développer le repérage des situations d'illettrisme sur le territoire du pays BARVAL,

Evaluer ces situations et proposer des accompagnements adaptés,

Installer un observatoire des situations d'illettrisme.

Ressources mobilisées

Internes : Animatrice savoirs de base, salle pédagogique, supports pédagogiques.

Externes : Région Nouvelle Aquitaine, Département, Europe, Pays BARVAL, CLAP-CRI, ANLCI.

Descriptif de l'action :

Mobiliser un réseau de repéreurs, les former pour être capables de repérer les situations d'illettrisme, aborder la question avec ces personnes et orienter vers la plateforme,

Rencontrer les personnes repérées pour évaluer leur niveau de difficulté et leur proposer un accompagnement adapté.

Modalités d'évaluation :

Nombre de repéreurs mobilisés, nombre de personnes repérées, nombre de personnes en formation.

Fiche action n° 4 – 5 : Ateliers savoirs de base

Objectifs

- Apporter une réponse de proximité pour accompagner les personnes en difficulté avec la maîtrise de la langue française.

Ressources mobilisées

Internes : bénévoles, salles pédagogiques, matériel pédagogique, animatrice savoirs de base

Externes : Europe, communes, CLAP-CRI

Descriptif de l'action :

Organisation d'ateliers animés par des bénévoles ou l'animatrice, formés qui se déroulent sur chaque commune du territoire de compétence au moins une fois par semaine.

Modalités d'évaluation :

Nombre de personnes accompagnées.

Fiche action n° 4 – 6 : Réseau de parrainage

Objectifs

- Permettre à des retraités ayant une expérience de cadre ou de dirigeants (chef d'entreprise, responsable de services, DRH, ...) de partager leur connaissance d'un secteur d'activité professionnel avec des jeunes en parcours d'insertion professionnelle.
- Développer la relation du centre social avec les acteurs économiques.

Ressources mobilisées

Internes : bénévoles.

Externes : Association ACT, Mission Locale, DIRECCTE, Mairie de Biganos

Descriptif de l'action :

Le centre social a participé à la mise en relation de ces différents partenaires, suite à une proposition de la mairie de Biganos (PIJ). Le portage du projet doit être assuré par la Mission Locale.

L'objet de cette action vise à mettre en relation, par la constitution d'un binôme, un jeune et un parrain. L'objectif de cette rencontre vise à permettre la découverte d'un secteur professionnel, une mise en contact avec les acteurs de ce secteur et un accompagnement dans l'installation dans cette activité.

La participation du centre social consistera à orienter des jeunes ainsi que des parrains.

Modalités d'évaluation :

Nombre de personnes accompagnées. Implication des parrains. Contacts avec le secteur économique.