



Association Le Roseau

14, rue de la Verrerie 33380 BIGANOS

Tel : 05.57.17.54.57

Mèl : accueil@le-roseau.fr

Site : www.le-roseau.fr

Déclaration Préfecture W336000441



Projet social EVS

Mios

2019 - 2022

Association Le Roseau

Table des matières

1. Enjeu et contexte	1
2. La démarche	3
3. Diagnostic	4
4. Projet social	5
5. Articulation avec le centre social au sein de l'association Le Roseau	10
6. Les moyens au service du projet.	14
7. Annexes.....	16
Annexe 1 : La démarche.....	17
Annexe 2 : Recueil du travail d'écoute.....	21
Annexe 3 : Diagnostic social.....	24
Annexe 4 : Fiches actions.....	40
Annexe 5 : Mandat pour le groupe de partage miossais.....	45
Annexe 6 : Fiche mission « Chargé-e de mission EVS ».....	47

1. Enjeu et contexte

Historique de l'association

L'association est née en 2000 à Biganos de la volonté de quelques habitants d'accompagner des personnes rencontrant des difficultés d'insertion sociale et professionnelle, liées à la mauvaise maîtrise de la langue française et/ou à des situations de handicap.

Son action s'est progressivement étendue au territoire actuel de la COBAN et certaines communes voisines de la COBAS. En 2011, un mouvement croisé de la CAF de Gironde et la volonté de professionnaliser l'association a lancé la préfiguration d'un centre social centré sur Biganos et les communes voisines de Audenge, Marcheprime et Mios. Lanton a rejoint ce travail par la volonté municipale.

En 2012, l'agrément centre social est donné à l'association pour les 4 années 2012 – 2015, pour un territoire de compétence qui comprend 5 communes : Audenge, Biganos, Lanton, Marcheprime et Mios. Les axes de ce projet sont :

- ✓ Espace de vie sociale,
- ✓ Relais de la vie associative,
- ✓ Rencontre et solidarité
- ✓ Soutien à la parentalité et éducation.

Le développement de ce projet a permis une professionnalisation de l'association sur les missions complémentaires d'animation, d'accompagnement des familles, de direction et d'accueil.

L'évolution de ce projet s'est confrontée à deux difficultés :

- Un territoire trop vaste, et en pleine mutation, pour un projet de centre social,
- Une difficulté à réunir dans un même projet les activités historiques de l'association et le projet centre social,

qui ont entraîné une année de crise en 2015, comprenant le désengagement des communes de Lanton et Marcheprime.

L'année 2016 est une année de reconstruction du projet de l'association autour du projet centre social. Une prolongation de l'agrément est attribuée pour une année.

Le nouveau projet est reconstruit avec les communes d'Audenge, Biganos et Mios en 2016 pour les années 2017 et 2018 qui vise la consolidation des relations avec ce territoire. L'ensemble des actions se regroupent sous le projet centre social qui se définit à partir des axes suivants :

- ✓ Soutien aux familles,
- ✓ Solidarité et partage de savoirs,
- ✓ Soutien à la vie associative.

Éléments de contexte

La dimension du territoire d'intervention de l'association (Audenge, Biganos et Mios, 20 km du nord au sud et 20 km d'est en ouest) et l'évolution démographique (26 000 habitants en 2014, plus proche des 28000 aujourd'hui) restent des difficultés pour le déploiement d'une action de proximité, pour rencontrer de nouvelles familles. Le Roseau cherchait donc à être plus présent sur l'ensemble du territoire.

La commune de Mios connaît une forte croissance démographique (~8500 habitants en 2014, environ 10000 recensés en 2017), et notamment des familles avec de jeunes enfants (voir diagnostic). Face à cela, la commune peine à développer les services et aménagements publics pour répondre aux besoins. Priorité a été donnée aux politiques enfance-jeunesse.

Le groupe de travail « Mios et ses 0-25 ans » mis en place par la mairie a listé 30 actions, dont la « mise en place d'un accompagnement à la scolarité dans les écoles ». C'est dans ce cadre que le Roseau intervient dans les écoles de Mios depuis septembre 2016. Cela a constitué un levier pour le Roseau pour aller à la rencontre des familles de la commune et pour leur faire découvrir l'association et toutes les autres propositions portées par le centre social. En retour, ces familles nouvellement adhérentes ont enrichi les propositions faites par le centre social (groupe de parole de parents sur le handicap ou la surcharge mentale) et fait émerger de nouvelles demandes (par exemple, création de solidarités de voisinage, faciliter la mise en lien pour l'échange de services)...

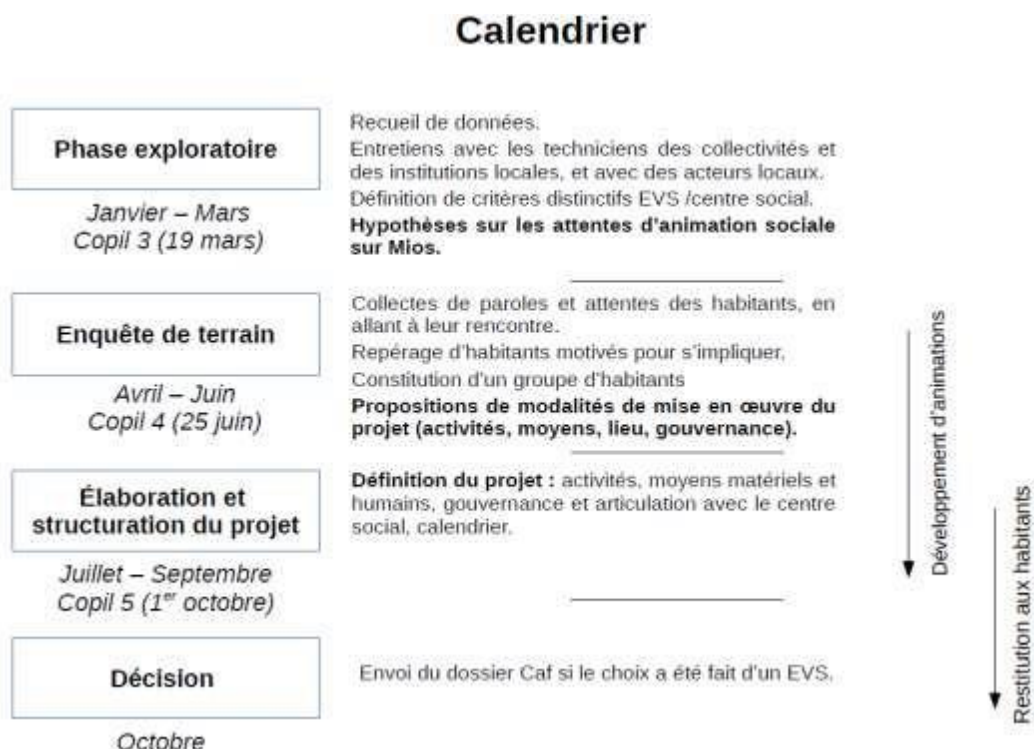
Juillet 2017 : L'intérêt de cette présence sur le territoire a conduit les partenaires (la mairie, la caisse d'allocation familiale, le département, la fédération des centres sociaux de Gironde et l'association Le Roseau) à réfléchir aux manières de développer les propositions faites par le Roseau sur la commune.

Septembre 2017 : Saisissant l'opportunité d'une évolution de la réglementation de la CNAF (circulaire 2016), l'association, en accord avec la mairie de Mios et les partenaires, lance en 2018 la préfiguration d'un Espace de Vie Sociale. Au-delà du projet d'animation de la vie sociale, cette préfiguration vise à définir l'articulation de ces deux équipements sur un même territoire.

Novembre- décembre 2017 : Le dossier de demande de préfiguration est accepté par la CAF ; la mairie de Mios et le département participent au financement de la démarche.

Le recrutement d'une chargée de mission en décembre a permis de lancer la démarche en janvier 2018.

2. La démarche



3 phases ont été distinguées (voir ci-dessus).

Un comité de pilotage a été constitué ; il réunit la mairie de Mios, le Département, la caisse d'allocation familiale, la Direction départementale de la cohésion sociale, la Fédération Départementale des centres sociaux de Gironde et l'association Le Roseau. Ce comité de pilotage s'est réuni à chacune des étapes de la démarche pour valider l'avancée et discuter des orientations. A partir de juin 2018, il a inclus des représentants du groupe d'habitants.

Pour plus de détail sur la démarche menée : Annexe 1

Pour les documents de retour sur l'écoute du territoire : Annexe 2

3. Diagnostic

Le diagnostic a été réalisé à partir du recueil des données, des rencontres avec les partenaires et des entretiens avec les habitants. Le diagnostic complet est en annexe (Annexe 3). Les principaux éléments qui en ressortent ont été partagés avec le groupe d'habitants et le comité de pilotage.

Un cadre de vie apprécié :

- Une ville où l'on est content d'habiter. Les habitants notent souvent le développement des propositions et des structures depuis quelques années (commerces, activités, services publics...)
- De nombreuses activités proposées (notamment sport et loisirs)
- Le calme, la nature : des points valorisés.

Des formes d'isolements divers et une envie de renforcer les liens

- De nouveaux arrivants, de personnes âgées isolées, de parents d'enfants porteurs de handicap, de parents séparés, des enfants à la maison quand les parents travaillent...
- Des familles fragiles, des organisations de vie complexes.
- Enjeu de renforcer les liens entre anciens et nouveaux arrivants, entre générations, entre parents, entre quartiers, ... faire vivre la ville pour qu'elle ne devienne pas « ville dortoir ». Une ambiance de « village » moins présente sur le bourg.

Une forte diversité sociale

- Un atout
- Une évolution rapide du profil des familles
- Le mot de « centre social » qui évoque un lieu à destination des « cas soc' ».

Une problématique autour des déplacements

- Dépendance : pour les jeunes ou les personnes âgées
- Des contraintes (mais choisies ?) : travail, organisation familiale, coût
- Inquiétude sur la sécurité (enfants à vélo et à pied notamment)

Des thématiques spécifiques ressortent : logement, accès au numérique, les temps de vie, accès à la culture et découverte du territoire, violence à l'école (bourg), et entre autres :

- les générations : une absence de propositions pour les 15-20 ans (hors sports), peu d'actions en direction des personnes âgées.
- le numérique : accès, apprentissage de l'utilisation, questionnements des parents et éducateurs sur la sensibilisation des jeunes (vie privée, harcèlement, ...)

4. Projet social

Le projet d'Espace de vie sociale à Mios, attentif à développer l'émancipation et l'autonomie des habitants, vise à :

Accompagner en complémentarité des autres actions portées par les associations, les institutions locales, la collectivité, les initiatives solidaires d'habitants qui visent à mieux se connaître, mieux coopérer, partager ses compétences et imaginer de nouvelles formes de relations, notamment à travers l'échange non monétaire, le don, le troc...

Développer les solidarités et les liens entre les quartiers.

Voir les fiches actions en annexe 4

Objectifs généraux	Constats	Objectifs opérationnels	Actions supports (voir fiches actions)	Quand	Interactions avec les actions du centre social	Critères d'évaluation
<p>Être à l'écoute des besoins et envies des familles et des habitants de Mios.</p>	<ul style="list-style-type: none"> - Un sentiment de manque de lien entre les habitants : nouveaux-anciens, jeunes-vieux, ... risque d'une « ville dortoir ». - Des rythmes de vie denses. Des parents et enfants peu disponibles en semaine. - Des difficultés pour certains habitants de se déplacer de manière autonome. 	<ul style="list-style-type: none"> - Ouvrir un(des) lieu(x) et des temps qui permettent aux habitants, des différents quartiers, de différentes tranches d'âge, anciens et nouveaux arrivants, de réaliser des choses ensemble. - Développer des temps d'accueil réguliers, bien identifiés, sur l'ensemble de la commune. - Développer des temps d'accueil/échange « hors les murs » 	<p><i>Réalisation d'un recueil collectif « Trucs et astuces » par jour/semaine.</i></p> <p><i>Réalisation de portraits d'habitants.</i></p> <p><i>Coin café</i></p> <p><i>Temps conviviaux ponctuels (soirées musicales par exemple).</i></p> <p><i>Soirées débat /ciné</i></p>	<p>Année 1</p> <p>Année 1</p> <p>Année 2</p> <p>Année 2</p> <p>Année 2</p>	<p>Accueil</p>	<p>Mesure de la fréquentation selon âge, origine du quartier, ancienneté sur la commune.</p> <p>- Mesure de la fréquentation selon moments et productions réalisées</p>

<p>Favoriser la création de liens et les échanges entre les habitants</p>	<ul style="list-style-type: none"> - Des familles et habitants qui peuvent être isolés ou fragilisés par les trajectoires de vie - Des organisations de vie complexe (horaires, transports) - une attente de « services urbains » (transport, garde d'enfants...) 	<ul style="list-style-type: none"> - Permettre aux habitants de partager leurs compétences et de découvrir de nouveaux savoir-faire et savoirs - Faciliter la mise en lien des habitants pour qu'ils développent entre eux l'échange de services - Accompagner la mise en place d'actions collectives animées par les habitants 	<p>Ateliers collectifs : bois, scrapbooking, informatique, ateliers de discussion thématiques (tri sélectif, manger sain, lire les étiquettes d'emballage...)</p> <p>Repair café (en lien avec l'atelier nord bassin ?)</p> <p>Accompagnement aux démarches en ligne et à l'utilisation d'internet</p> <p>Zone de gratuité</p> <p>Partage ou système de troc d'outils de dépannage, bricolage, jardinage</p>	<p>Année 1</p> <p>Année 2</p> <p>Année 1</p> <p>Année 3</p> <p>Année 3</p>	<p>Ateliers créativité</p> <p>P'tites baskets</p> <p>Projet informatique</p> <p>Sorties culturelles et sorties familles</p> <p>Ateliers savoirs de bases</p>	<p>Création de liens entre les familles par le biais de l'association, durent en dehors</p> <p>Mesure du nombre de personnes différentes qui se sont investies dans l'animation d'ateliers.</p> <p>Diversité des thématiques des ateliers</p>

<p>Donner du sens à l'apprentissage, développer la curiosité, la créativité, la vie de groupe et la coopération.</p>	<p>Demande des parents et de la mairie.</p>	<p>-Animer l'accompagnement à la scolarité dans les écoles.</p>	<p>- CLAS</p>	<p>Année 1</p>	<p>Actions parentalité : groupe de parole, ateliers parents-enfants</p> <p>Conférences-</p>	

					débat	
Soutenir, accompagner et mailler les initiatives d'habitants ou d'associations dans le cadre du projet de l'association	<ul style="list-style-type: none"> - Un fort dynamisme associatif - Une envie des habitants de voir se développer des propositions sur la commune, que « ça bouge ». 	<ul style="list-style-type: none"> - Identifier des demandes récurrentes, des besoins, des envies, et accompagner les habitants à trouver ou développer des réponses. - Soutenir le développement du SEL et du réseau d'échange réciproque de savoirs sur Mios. 	<i>Animer des échanges entre les associations locales.</i>	Année 1	Projets collectifs familles Formations pour les bénévoles du Roseau et d'autres associations	<ul style="list-style-type: none"> Nombre d'associations présentes dans le GPM Projets exprimés et accompagnés
Développer l'implication des habitants dans la vie de la structure, et affiner les liens	- Un nouveau projet sur un territoire qui bénéficie déjà d'un centre social	- Construire le fonctionnement de la structure avec les habitants	Constitution d'un « groupe de partage miossais » par les habitants et associations intéressés, mandaté par le CA de l'association pour	Année 1	Concertations bénévoles	Le groupe s'est défini un fonctionnement et s'est ouvert à de nouvelles personnes

avec l'association. 		- Mettre en place une instance de gestion de la structure composée d'habitants et associations locales	gérer la structure.			
----------------------------	--	--------------------------------------------------------------------------------------------------------	---------------------	--	--	--

5. Articulation avec le centre social au sein de l'association Le Roseau

L'association Le Roseau formalise en 2018 son projet associatif. Il s'inscrit pleinement dans la définition de l'animation de la vie sociale définie par la CNAF. En lien avec les partenaires (communes, Département, Caisse d'allocation familiale) l'association décide donc, pour déployer ce projet sur le territoire des communes d'Audenge, Biganos et Mios, de s'appuyer sur 2 projets :

- Un centre social qui développe un projet spécifique sur le territoire des 3 communes,
- Un EVS qui développe son projet sur la commune de Mios.

Les deux projets se déploieront donc conjointement sur la commune de Mios

Ce travail de définition d'un fonctionnement intégré entre les deux équipements sur le même territoire nous a forcé à nous questionner pour définir en quoi l'EVS sera différent et complémentaire du centre social. Accompagnés par la Fédération des centres sociaux de Gironde, nous avons donc établi des distinctions.

Pour l'association, en interne, il était important d'établir ces distinctions à des fins d'organisation de l'équipe et de comptabilité. En revanche, il nous paraît nécessaire en ce qui concerne la communication externe, auprès des habitants, de ne pas distinguer les activités de l'EVS et celles du centre social alors que l'association Le Roseau commence en effet tout juste à être identifiée par les habitants.

L'EVS est en effet un équipement complémentaire, fait de maillage d'initiatives, un outil de plus au service de l'association Le Roseau pour mener à bien son projet d'animation de la vie sociale. Ce qui est important, c'est que l'association Le Roseau soit présente sur la commune de Mios à travers des actions, que ces dernières soient portées par l'EVS ou le centre social.

Le territoire d'intervention

La structure interviendra sur Mios, et a vocation à faire vivre des activités de proximité, et développer des solidarités locales à Mios. En tant qu'équipement de l'association Le Roseau, cet espace sera ouvert aux adhérents de l'ensemble de l'association.

Par ailleurs, le centre social pourra aussi investir les locaux mis à disposition pour l'association afin de mener des activités « centre social » (ex : soirée paroles de parents, formation de bénévoles...).

Articulation entre projets EVS et Centre social

	<u>EVS</u>	<u>CS</u>
Territoire d'intervention	Mios	<u>Biganos – Audenge- Mios</u>
Missions	Animations de proximité Mise en œuvre d'actions ou de projet. « Faire »	Pilotage-Ingénierie Animation du partenariat Animation des liens entre les 3 communes à partir des attentes en commun « réfléchir, concevoir et piloter »
Axes d'intervention	Échange de savoirs/compétences et de services	Parentalité et famille (axes transversaux du projet social) Accès à la culture et aux loisirs, Accès aux droits, Formation et solidarité.
Type d'accompagnement	Collectif	Collectif et individuel

Point d'attention :

Malgré la distinction qui peut être perçue entre la mise en œuvre et la conception de projet, le Groupe de partage miossais, à l'image de l'ensemble des actions menées par l'association, sera aussi un lieu de veille, d'expression des besoins et d'élaboration de projets.

Les idées ou projets qui émergeront du Groupe de partage miossais pourront être portés : par l'EVS si l'échelle est locale, ou la thématique liée à l'échange de savoirs et de pratiques. Mais ils pourront aussi bien être mis en œuvre ensuite par le centre social s'il s'agit de questions portées par le centre social (parentalité par exemple). Cette fonction d'animation se réalisera en concertation avec le centre social (voir gouvernance de l'association).

Les « plus » de l'EVS :

- Un outil de veille locale, au plus près des habitants pour anticiper des questions, ou situations.
- Un outil pour mettre en lien des démarches, projets ou associations locales et développer collectivement des projets en complément ou soutien de ce qui existe déjà.
- Une ressource pour mobiliser des habitants et accompagner ceux souhaitant agir ensemble sur des projets locaux
- Un outil d'animation de proximité

Modalité de gouvernance

Le « groupe de partage miossais »

Composé d'habitants et/ou d'associations volontaires.

Par mandat du CA, le groupe a pour fonction de :

- Être à l'écoute des besoins et envies des habitants
- Proposer, lancer et gérer des actions pour le lieu à Mios
- Gérer le budget mis à sa disposition et solliciter si besoin le soutien de ressources salariée.
- Proposer et mettre en place des partenariats

Le groupe s'appuie sur un.e chargé.e de mission (voir fiche mission).

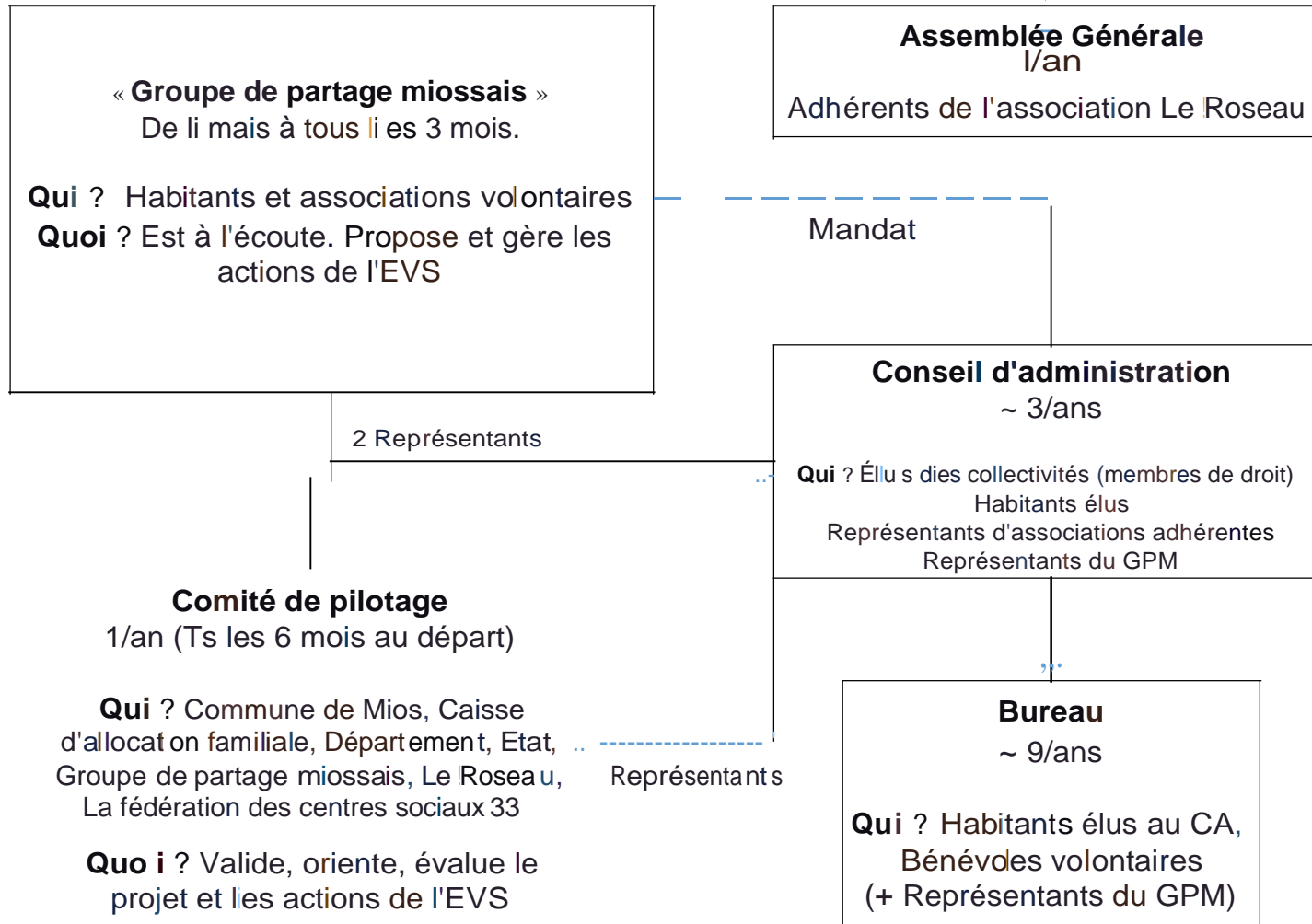
Voir le mandat conféré au groupe par le CA de l'association en annexe 5. Ce groupe définira son fonctionnement au cours de la première année.

Le Comité de Pilotage

- Composé des co-financeurs, de l'association le Roseau et de représentants du « Groupe de partage miossais », de la fédération des centres sociaux 33
- Se réunit annuellement pour suivre l'évolution de ce projet. Tous les 6 mois la première année.

Dans le cadre de l'écriture du projet associatif, un travail est en cours pour définir des outils d'évaluation du projet associatif, en lien avec le centre social. Par ailleurs, Le Roseau rejoindra début 2019 un travail sur la mesure de l'utilité sociale, mené par la Fédération des centres sociaux : cette réflexion vise à penser des outils d'évaluation à plus long terme.

----- Participe comme adhérents -----



6. Les moyens au service du projet.

Ressources humaines

- 1 chargé de mission pour animer le projet. Profil : voir fiche mission.
- Pour l'accompagnement à la scolarité : 2 volontaires en service civique, 1 salarié dans le cadre du mécénat orange.
- Bénévoles : Groupe de partage miossais, accompagnement à la scolarité, ateliers partage de savoirs (-faire)
- Habitants investis dans le Groupe de partage miossais
- Soutien de l'équipe centre social : le projet du centre social prévoit la coordination d'un EVS sur le territoire de la commune de Mios. Cela va se traduire par de la coordination avec la fonction de direction et de comptabilité et la fonction accueil, présente à Biganos pour des informations et des inscriptions aux activités.

Moyens matériels

- Locaux :
 - lieu fixe . Pour le stockage du matériel, lieu de travail des volontaires et salariés. Pour l'instant les bureaux du Roseau à Biganos. D'ici 4 ans, une salle dédiée pourra être proposée au sein du futur « pôle social » à Mios ? Un chantier participatif ?
 - Une présence itinérante dans les différents quartiers : salles mises à disposition par la mairie.
- L'association fournit :
 - Ordinateurs + téléphone.
 - Matériel pédagogique et d'animation

Accompagnement et partenariats

- La Fédération des centres sociaux : accompagnement méthodologique et croisement d'expériences avec d'autres projets qui se rapprochent.
- Partenariats : avec le S.E.L., le Réseau d'échange réciproque de savoirs, avec l'Espace jeunes, les Clubs de retraités, l'Atelier Nord Bassin. Et selon les actions, en fonction des idées qui prennent forme des liens pourront se consolider avec les conseils de quartier, la médiathèque, les Liens du cœur, ...

7. Annexes

1. La démarche
2. L'écoute du territoire
3. Diagnostic
4. Fiches actions
5. Mandat pour le Groupe de partage miossais
6. Fiche de poste « Chargé-e de mission EVS »

Annexe 1 : La démarche

1. Phase exploratoire :

Janvier – Février 2018

- Recueil de données : Insee, Caf, Services municipaux
- Prise de connaissance et analyse des études existantes : Diagnostic 0-25 ans
- Entretiens avec les techniciens des collectivités (chargé de développement local, coordinateur petite-enfance, animatrice jeunesse, responsable CCAS, responsable pôle territorial social, conseillère en développement MDSI...) et les acteurs locaux (principale du collège, conseils de quartier, représentants d'association de retraités, représentants d'association de solidarité).
- Intégration des espaces de travail existants : Comité technique 0-25 ans, Groupe de travail mobilité
- Mandatement de membres du CA de l'association Le Roseau pour suivre la préfiguration.
- Rencontre avec d'autres structures, échanges sur les pratiques et le fonctionnement.

Hélène Rassi, de La Maison (EVS à Bieujac), un café associatif au cœur du village qui propose des espaces pour des activités et des projets des habitants.

Laurent Kressman directeur du centre social de Magudas, qui a fusionné récemment avec un EVS qui intervenait sur le quartier voisin.

Damien Guiraud, EVS Ricochet, Le Bouscat qui se transforme en centre social.

Les p'tits gratteurs (Bordeaux), EVS qui propose des animations ponctuelles ou régulières, dans différents lieux extérieurs du quartier.

- Formation accélérée FAVE de l'équipe du Roseau. 4 salariés, 2 administrateurs et 2 stagiaires ont participé à la journée animée par la Fédération des centres sociaux. Outre l'apport théorique de la formation (sur la démarche d'écoute, la posture de l'animateur, la constitution de groupe, la construction d'une action dans l'espace public), cette journée a permis de construire collectivement la démarche (lieux où aller rencontrer les habitants, points d'attention, personnes ressources...) et de partager des éléments de diagnostic sur la commune de Mios .

2. Phase enquête de terrain :

Mars – mai 2018

- Collecte et analyse des paroles et attentes des habitants, en allant à leur rencontre.

Une soixantaine de personnes rencontrées, de 10 à 80 ans, issues de tous les territoires (Lacanau, Lillet, Rive Gauche, Bourg). Des problématiques étaient ressorties de l'analyse quantitative des données CAF et Insee. Les entretiens avec les habitants ont permis de vérifier leur pertinence, de les enrichir et de les décliner de manière concrète.

- 1 point d'achoppement

Il a été difficile de présenter la démarche et de donner à voir, d'illustrer ce que le résultat pourrait être puisque le projet est à construire. Cela ne rentre pas vraiment dans les cases de ce que les habitants ont l'habitude.

- Rencontre avec une dizaine d'associations et d'acteurs locaux :

Système d'échange local, conseils de quartier de Mios Ouest, et Lacanau de Mios, l'Elan Miossais, Les liens du cœur, Tout amasse, la bibliothèque, l'espace jeunes, l'Atelier Nord Bassin, Tout Amasse. Prise de contact avec le comité des fêtes, les conseils de quartier, les fédérations de parents d'élèves et la Guinguette.

- Permanences à la salle de réunion de Mios les lundis soir en mai et juin.

Ces temps étaient au début conçus pour accueillir les habitants pour parler du projet. L'emplacement de la salle, et la difficulté à communiquer et à parler simplement du projet ont été des freins.

Cependant, ces temps ont permis d'inviter, de proposer des rendez-vous à des habitants plutôt que de les faire se déplacer à Biganos. Ils ont aussi servi de lieu de travail, de base pour aller rencontrer d'autres habitants hors les murs. Ils ont permis de croiser d'autres associations présentes dans les autres salles associatives à Mios. Mettre en place un temps d'accueil ouvert est une demande de certains habitants. Pour que cela fonctionne, outre une meilleure communication, des « prétextes » pour inviter seront mis en place : temps café, écriture (ou film) de portraits d'habitants (« comment je suis arrivée à Mios »), réalisation d'une compilation « trucs et astuces du quotidiens ».

- Travail sur la gouvernance associative du Roseau, pour articuler les projets Centre Social et EVS

Un après-midi de travail a été organisé entre administrateurs et salariés dans le cadre de la rédaction du projet associatif, avec le soutien du dispositif local d'accompagnement (DLA) et de l'accompagnement par la Fédération des centres sociaux. Les rencontres menées dans la phase exploratoire avec les autres structures du réseau des centres sociaux avaient permis de récolter et compiler différentes manières de faire ailleurs. Ces différentes expériences ont servi de support pour penser l'articulation entre les projets EVS et centre social au sein de l'association et sur un même territoire.

De même, des critères ont été définis pour clarifier la répartition entre les actions menées par l'EVS et par le centre social.

- Constitution d'un « Groupe de partage miossais » (GPM), composé d'habitants, d'associations locales et d'administrateurs de l'association Le Roseau.

Le Comité de pilotage de mars 2018 a validé la constitution d'un groupe d'habitants avec pour mission :

- D'enrichir le diagnostic et définir les priorités
- D'imaginer l'EVS et les actions qu'il pourrait mener pour qu'il contribue à répondre à ces priorités
- D'expérimenter des premières actions pour lancer la dynamique.

A partir des prises de contact avec les associations et les rencontres faites pendant la phase d'écoute, un groupe composé d'habitants et de représentants d'association s'est constitué. Au total, 17 habitants ont participé aux 3 temps de rencontre qui ont eu lieu, dont un noyau dur de 9 habitants. 4 rencontres ont eu lieu entre avril et juillet 2018 ; 2 sur le bourg, 1 à Lacanau. Elles ont permis de :

- Faire connaissance, présenter la démarche, échanger autour du diagnostic
- Se fixer des axes d'intervention
- Enrichir les idées d'action et réfléchir à une action pour se tester

- Réalisation d'une première maquette financière

3. Phase de structuration du projet :

Mai - octobre 2018

- Organisation d'un événement pour faire connaître le projet et le tester

Afin de tester une manière de répondre aux grands axes et aux pistes d'action qui ont émergés, le « Groupe de partage miossais » a décidé, lors de la 3^{eme} rencontre, d'organiser un temps fort, qui permettra aussi de faire connaître la démarche. Il s'agit de sonder l'intérêt des habitants pour les propositions sur lesquelles on travaille. Le but de cette journée est de :

- Expérimenter l'échange de compétences à travers l'organisation d'ateliers collectifs (proposition d'ateliers selon les compétences qu'on arrive à mobiliser : réparation vélos tricots, utilisation du smartphone, bois, ...)
- Proposer un temps de rencontre convivial et intergénérationnel (repas partagé et temps animé).
- Tester une réponse au manque de mobilité des quartiers vers le centre-ville

Le comité de pilotage a donné en juin son accord pour l'organisation d'une demi-journée qui a eu lieu le 29 septembre 2018.

- Présentation du projet au forum des associations.
- Définition du mandat pour le « Groupe de partage miossais » par le CA
- Définition d'une fiche de poste pour le recrutement d'un salarié.
- Schéma de démarrage et de développement à 3 ans
- Finalisation d'un budget prévisionnel et de l'organisation des moyens matériels et humains.

Annexe 2 : Recueil du travail d'écoute

Recueil temps d'écoute réalisé entre Mars et Mai 2018 à Mios

PREOCCUPATIONS

Pas évident de rencontrer des gens quand on arrive sur la commune

Isolements

Difficulté d'accès au logement

Pas d'accès numérique, internet.

Obligation de passer par internet pour toutes les démarches administratives

Pas de ressources pour les démarches administratives (ordinateur/photocopieur)

Peu d'activités proposées à l'ensemble de la famille (surtout quand les enfants ont des âges différents).

Que faire avec les petits enfants qu'on garde ?

Coût des activités, sorties...

Grands ados 15-20 ans qui ne savent pas quoi faire de leur peau

Des rythmes de vie parfois dense, hors de la commune. « j'ai pas le temps... »

Trajet /activités des enfants. Ça prend du temps, c'est une organisation complexe

Pas évident de faire garder les enfants

Prévention sécurité sur la route

Sécurité des enfants à pied ou à vélo.

Qu'est-ce qu'il y aura à la place des TAP ?

Démographie croissante avec manque de structures.

Le LAEP trop encombré + horaires restreints

Peu de commerces à Lacanau

Réseaux sociaux et gestion de ses informations personnelles

ENVIES

Moments conviviaux, rencontrer du monde

1 lieu convivial type café où on puisse venir en famille

Espace de rencontre pour les habitants et les associations

Entraide sociale échange de savoirs, troc

Faire plus d'activités pour des tout petits enfants

Ateliers : cuisine/ bricolage (cabanes); recyclage;

Ateliers discussion thématiques (faire ses produits d'entretiens,

Des temps jeux société

Temps contes, ludothèque avec les enfants

Loisirs créatifs

Ciné débats. Des projections

Marche, découverte, balades, excursions, week-end découverte, découverte de la nature locale,

Proposer temps de bien être coiffure, massage

Des temps de discussion échange sur nos lectures (ça se faisait à la bibliothèque).

Sorties à la journée (Accrobranche)

=> Partage ou système de troc d'outils de dépannage, bricolage, jardinage...

Amplitude horaire fonction des temps des familles (samedi et dimanche)

Présence sur les quartiers éloignés du bourg (Iacanau, rive gauche, Lillet)

Un lieu ouvert aux enfants en situation de handicap

Un lieu ouvert sur le bourg le soir quand on attend les enfants pendant les activités.

Un accès internet et aide administrative

Lien avec les associations et les conseils de quartier

Un café jeunes

Pour les jeunes, qqch comme l'UJB à Biganos

Un lieu abrité, qui propose animations (baby, bar, ...). En été, on a ce qu'il faut

Si quelque chose se fait pour les jeunes, le faire avec eux (sorte de chantiers jeunes), ça aurait pu se faire pour le skateparc.

Aller à la plage (de Mios !). Un coin aménagé

Aménager des choses dans le camping : un parc, des toilettes, accès point d'eau.

Un kiosk qui vend glaces/beignets/boissons vers la Leyre.

Cinéma, bowling, piscine

Faire un vrai centre-ville (circulation);

	Matin		Après-midi	
	Activité/lieu	personnes rencontrées	Activité/lieu	personnes rencontrées
jeu. 22 mars 18			Liens du coeur	4
ven. 23 mars 18	Atelier cuisine	1		
mar. 27 mars 18	Visite EVS Bieujac		Ecole Lillet	3
mer. 28 mars 18			Conseil quartier Mios Ouest	6
jeu. 29 mars 18	Atelier Français Langue étrangère	3		
mar. 3 avr. 18			Ecole Ramonet	6
mer. 4 avr. 18			Conseil quartier Lacatau	7
jeu. 5 avr. 18			Ecole Ecureuil	6
sam. 7 avr. 18	Sortie famille centre social	2		
dim. 8 avr. 18	marché bourg	12		
mer. 11 avr. 18			Bibliothèque/ City stade	5
mar. 17 avr. 18			Family Break	2
lun. 23 avr. 18			1ere réunion habitants	
dim. 29 avr. 18			Fête du jeu	4
mar. 22 mai 18			Sortie d'activités salle asociative	2
mer. 23 mai 18			Parc Birabeille	6

TOTAL

18

69

51

Annexe 3 : Diagnostic social

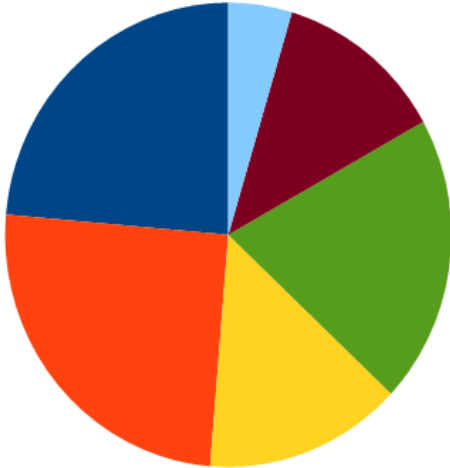
Diagnostic social local

Commune de Mios - Préfiguration EVS

mai 2018



2018	Population	
-------------	-------------------	--

<p>Éléments clés</p> <ul style="list-style-type: none"> • 9170 habitants (Insee, 2015) • Croissance de la population de 4,7 % par an en moyenne entre 2007 et 2014 • Un quart des habitants de Mios ont moins de 14 ans (Insee, 2014). La part des parents (30-44 ans) avec leurs enfants de moins de 14 ans représente près de 50 % des habitants. • 20 % des 0-17 ans de la Coban habite à Mios (alors que Mios représente 13 % des habitants de la Coban). • 127 naissances domiciliées à Mios en 2016. • En 2014, 1038 habitants de Mios ont emménagé sur la commune depuis moins d'un an. 	<p style="text-align: center;">Population par tranches d'âges</p> <div style="text-align: center;">  <p style="text-align: center;"><i>Source : Insee 2015</i></p> </div> <div style="text-align: right; margin-top: 20px;"> <p>Personnes nouvellement arrivées sur la commune (Source Insee 2014)</p> </div>
<p>Paroles d'habitants et de partenaires/ Constats</p> <p>Le ménage type qui s'installe sur la commune est un jeune couple avec enfant(s) qui achète son logement.</p> <p>On constate la présence de personnes de passage sur la commune, hébergées et qui repartent ensuite, soit parce qu'elles ne souhaitent pas rester, soit parce qu'elles ne trouvent pas de logement pour s'installer.</p> <p>Une difficulté pour des habitants installés de longue date</p>	

d'accepter la croissance de la commune (« Tous les bordelais et les parisiens qui arrivent », on ne peut plus trouver de terrain ou de logement pour les miossais », « avant, l'ambiance village, c'était mieux, aujourd'hui on ne se dit plus bonjour »).

De nouveaux arrivants disent leur difficulté à créer des liens avec d'autres habitants de la commune : l'école et les associations y sont pour beaucoup mais cela demande du temps. Pour certaines personnes, notamment les plus précaires ou les personnes seules, cette difficulté est accentuée (pas les moyens de pratiquer une activité sportive ou de loisirs, crainte du jugement ? ...)

Ressources du territoire/ Propositions existantes

Des activités pour des publics spécifiques

- Espace jeune
- Activités proposées dans le cadre du collège, UNSS en soirée
- Des accueils périscolaires et de loisirs très fréquentés
- Très peu de places en crèche (20 places régulières en crèche régulière, pour 94 demandes en accueil collectif).
- Un accueil information aux familles sur les modes de garde très fréquenté.
- Un lieu d'accueil parent-enfant saturé les samedis
- Des repas proposés au CCAS pour les retraités
- 2 associations de retraités, et d'autres associations proposent des activités au plus âgés.
- Une maison pour Personnes âgées

2018	Structures des ménages	
-------------	-------------------------------	--

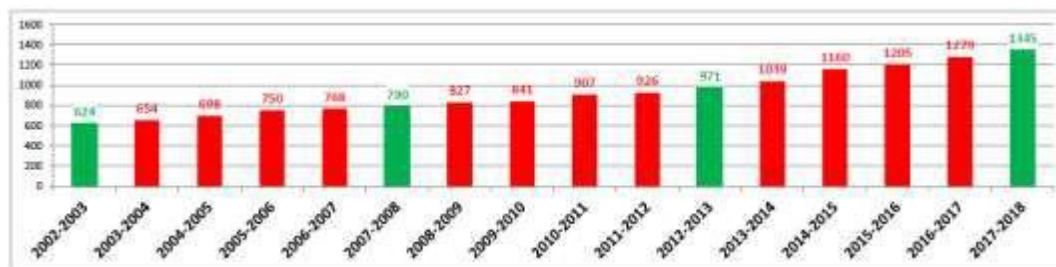
<p>Éléments clés</p> <ul style="list-style-type: none"> • Les couples avec enfants sont les ménages les plus nombreux sur la commune : 41,3 % (Insee, 2014) • Les familles monoparentales (7,3 %) sont peu nombreuses (~ 240 en 2014) mais en forte progression : +37 % entre 2009 et 2014 selon les chiffres de l'Insee. <p>Paroles d'habitants et de partenaires / Constats</p> <p>Une progression des familles monoparentales qui va continuer du fait du cycle de la structure des familles. Un risque de précarisation de ces familles du fait de la séparation.</p> <p>Un isolement de nombreuses familles qui viennent s'installer à Mios et n'ont pas de liens familiaux ou de voisinages (grands-parents ou voisins, qui peuvent prendre le relai pour la garde des enfants par exemple).</p> <p>Des adultes à partir de 45-50 ans qui doivent gérer à la fois leurs enfants jeunes majeurs et les parents en perte d'autonomie.</p> <p>De plus en plus de couples se séparent pendant la première année de l'enfant.</p>	<p style="text-align: right;">M é n a g e s e l o n l e u r c o m p o s i t i o n</p> <p style="text-align: right;">on (Source : Insee 2014)</p> <table border="1" style="width: 100%; border-collapse: collapse;"> <thead> <tr> <th></th> <th>2014</th> <th>%</th> <th>2009</th> <th>%</th> </tr> </thead> <tbody> <tr> <td>Ensemble</td> <td>2 561</td> <td>100,0</td> <td>2 045</td> <td>100,0</td> </tr> <tr> <td><i>Couples avec enfant(s)</i></td> <td><i>1 355</i></td> <td><i>52,9</i></td> <td><i>1 129</i></td> <td><i>55,2</i></td> </tr> <tr> <td><i>Familles monoparentales</i></td> <td><i>259</i></td> <td><i>10,1</i></td> <td><i>173</i></td> <td><i>8,5</i></td> </tr> <tr> <td><i>hommes seuls avec enfant(s)</i></td> <td><i>61</i></td> <td><i>2,4</i></td> <td><i>43</i></td> <td><i>2,1</i></td> </tr> <tr> <td><i>femmes seules avec enfant(s)</i></td> <td><i>198</i></td> <td><i>7,7</i></td> <td><i>130</i></td> <td><i>6,4</i></td> </tr> <tr> <td><i>Couples sans enfant</i></td> <td><i>946</i></td> <td><i>37,0</i></td> <td><i>743</i></td> <td><i>36,3</i></td> </tr> </tbody> </table>		2014	%	2009	%	Ensemble	2 561	100,0	2 045	100,0	<i>Couples avec enfant(s)</i>	<i>1 355</i>	<i>52,9</i>	<i>1 129</i>	<i>55,2</i>	<i>Familles monoparentales</i>	<i>259</i>	<i>10,1</i>	<i>173</i>	<i>8,5</i>	<i>hommes seuls avec enfant(s)</i>	<i>61</i>	<i>2,4</i>	<i>43</i>	<i>2,1</i>	<i>femmes seules avec enfant(s)</i>	<i>198</i>	<i>7,7</i>	<i>130</i>	<i>6,4</i>	<i>Couples sans enfant</i>	<i>946</i>	<i>37,0</i>	<i>743</i>	<i>36,3</i>
	2014	%	2009	%																																
Ensemble	2 561	100,0	2 045	100,0																																
<i>Couples avec enfant(s)</i>	<i>1 355</i>	<i>52,9</i>	<i>1 129</i>	<i>55,2</i>																																
<i>Familles monoparentales</i>	<i>259</i>	<i>10,1</i>	<i>173</i>	<i>8,5</i>																																
<i>hommes seuls avec enfant(s)</i>	<i>61</i>	<i>2,4</i>	<i>43</i>	<i>2,1</i>																																
<i>femmes seules avec enfant(s)</i>	<i>198</i>	<i>7,7</i>	<i>130</i>	<i>6,4</i>																																
<i>Couples sans enfant</i>	<i>946</i>	<i>37,0</i>	<i>743</i>	<i>36,3</i>																																

	Composition des familles (Source : Insee 2014)
	Ressources du territoire/ propositions existantes <ul style="list-style-type: none">• Un réseau petite enfance bien structuré• Relais assistantes maternelles• Actions parentalités : des soirées thématiques petite enfance

2018

Éducation

Éléments clés

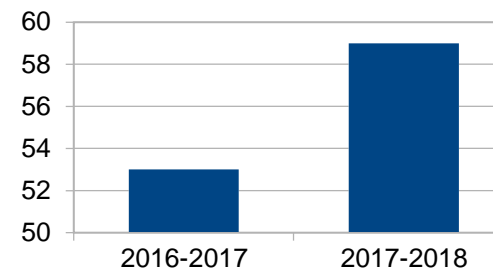


- 1345 élèves (maternelle et primaire) à Mios en 2017-2018 (*Source Mairie de Mios*)
- 75 élèves supplémentaires par an en moyenne sur 2013-2015.
- Un collège ouvert en 2016, qui affiche déjà des effectifs complets
- Une école ouverte à la rentrée 2017 et une autre ouvrira à la rentrée 2018 (Terres Vives)
- 85 % des effectifs sont inscrits à la **restauration scolaire**, 70 % restent au périscolaire (*Source Mairie de Mios, 2018*).

Evolution des effectifs scolaires sur Mios

Source : Mairie de Mios

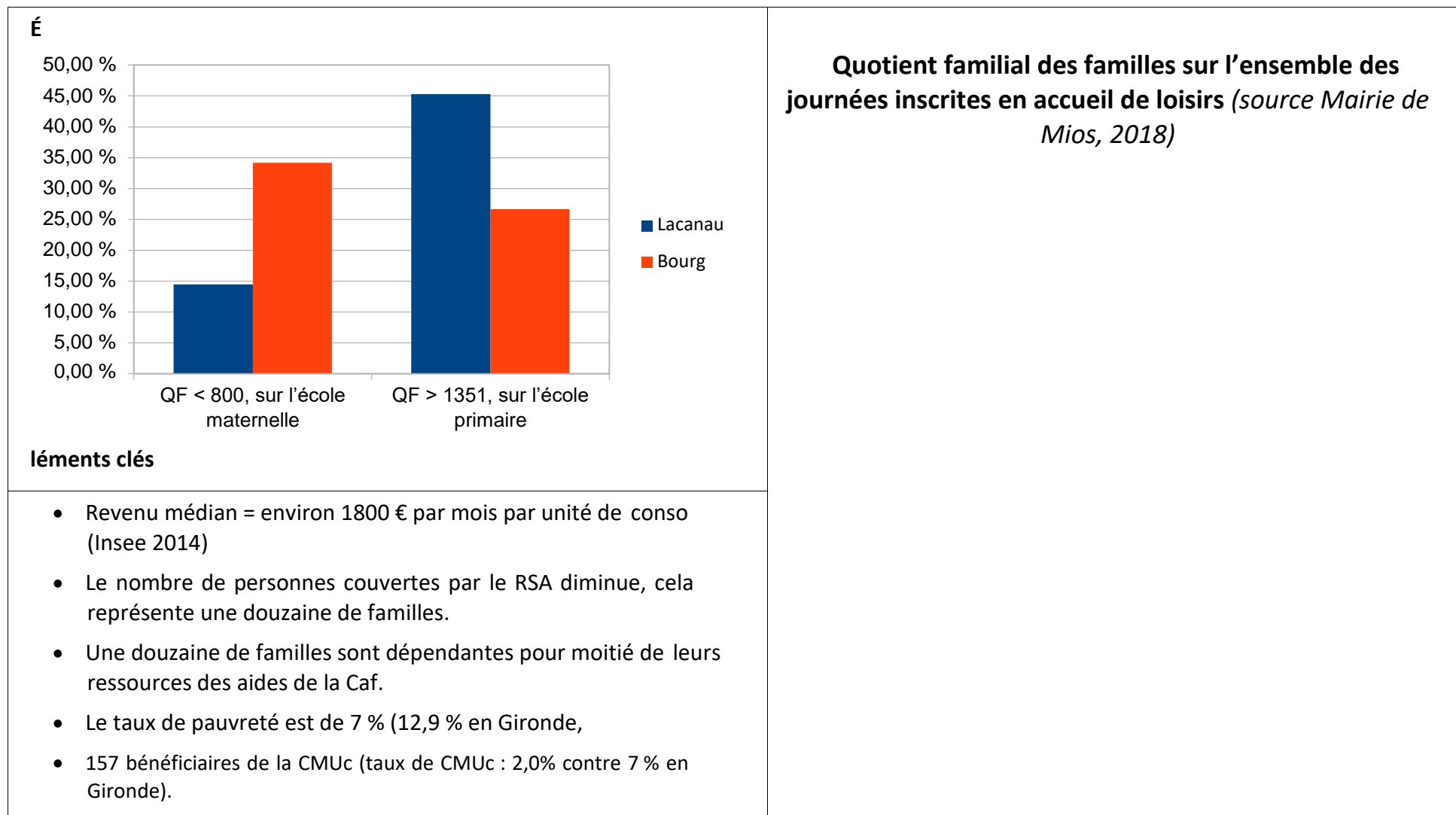
Nombre d'enfants au CLAS



Source : Le Roseau

<p>Paroles d'habitants et de partenaires</p>	
<p>Des établissements scolaires saturés</p> <p>Les accueils de loisirs sont très demandés et utilisés par les familles.</p> <p>De plus en plus d'enfants sont suivis pour des problèmes psycho-sociaux (troubles du comportement, problèmes sociaux, problèmes psychologiques, « dys »). Au collège, 5 élèves sont suivis cette année par des AVS, ils seront 7 l'année prochaine.</p> <p>Quelques enfants qui doivent s'auto-gérer pour certains le matin pour venir ou le soir, quand les parents sont au travail.</p> <p>Un accueil périscolaire indispensable pour les familles : de nombreux parents travaillent loin et ne peuvent pas récupérer les enfants à la sortie de l'école.</p> <p>Des enfants qui font des journées très longues entre l'accueil périscolaire du matin et du soir.</p>	<p>Ressources du territoire/ propositions existantes</p> <ul style="list-style-type: none"> • Accueils périscolaires • CLAS • TAP (disparaissent en 2018) • Soirées thématiques parentalité (RAM) • Un réseau petite enfance très bien structuré

2018	Revenus	
-------------	----------------	--



<ul style="list-style-type: none"> • La proportion de ménages aisés est plus forte à Lacanau de Mios que dans le bourg ; au contraire, la proportion des ménages les plus précaires est plus élevée dans le bourg. 		
<p>Paroles d'habitants et de partenaires</p>		
<p>Les familles en grande précarité économique sont peu nombreuses sur la commune, et habitent plutôt le bourg. Ces situations sont souvent liées à une rupture dans la vie familiale ou professionnelle.</p> <p>Malgré des revenus au-dessus de la moyenne, les budgets des familles peuvent être très contraints par les crédits immobiliers, les loyers élevés ou le coût des transports.</p> <p>Une hausse des demandes de bourses pour les collégiens (38 en 2016-2017, presque 60 en 2017-2018)</p>	<p>Ressources du territoire/ Propositions existantes</p> <ul style="list-style-type: none"> • Des repas à prix réduits proposés par le CCAS • Les liens du cœur : des colis alimentaires, une boutique à prix très réduit issus de récup'. • Permanence d'un assistant de service social du département sur la commune. 	
<p>2018</p>	<p>Loisirs et vie associative</p>	

<p>Éléments clés</p>	<p>Nombre d'adhérents au centre social en 2017</p>
<ul style="list-style-type: none"> • 8 familles de Mios et 13 individuels sont adhérents au Roseau en 2017. Parmi elles, 50 familles participent au CLAS. • Environ 70 associations actives sur Mios, dont un grand nombre proposent des activités culturelles et sportives. 	

- 3 salles des fêtes/polyvalentes et des salles mises à dispositions des associations qui n'ont pas de local dédié. Des gymnases et salles pour les activités sportives.
- De nombreuses manifestations culturelle, sportives et animations locales sont organisées tout au long de l'année.
- 13 familles ont mobilisé les aides vacances de la CAF pour 155 familles qui y avaient droit en 2017.

Paroles d'habitants et de partenaires

Peu d'accès aux loisirs (« ouverts ») pour les enfants en situation de handicap.

Une attente de services « urbains » de la part des habitants, (comme à Bordeaux) :

Des animations locales, festives très courues et qui rassemblent.

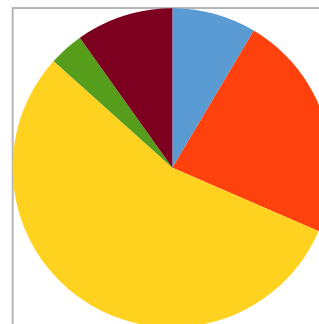
« C'est une ville dynamique, il y a de nombreuses activités

Le sport est très développé sur la ville, l'identité de la ville est liée au club de handball

Peu de choses sont proposées pour les 16-25 ans

« Il y a une vie riche au niveau local sur laquelle s'appuyer ».

« L'action pour les adultes est bien structurée (comité des



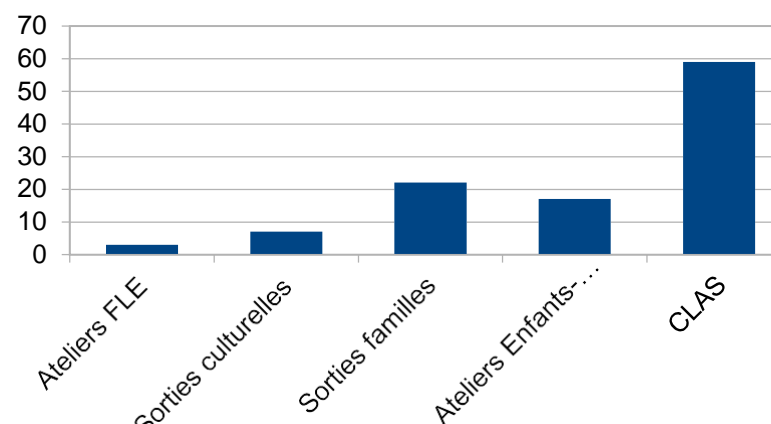
- Audenge (39 personnes)
- Biganos (105 personnes)
- Mios (252 personnes)
- Lanton (16 personnes)

fêtes, association d'aînés...), mais la ville est débordée en ce qui concerne la jeunesse ».

Implantation d'activités de loisirs (de consommation) sur la commune et alentours (canoë, accrobranche, Family break...) mais qui coûtent rapidement cher quand on les fait en famille.

Des salles à disposition des associations dans plusieurs lieux de la commune, mais une difficulté pour y avoir accès, notamment en soirée.

De nombreuses propositions pour les familles ou les jeunes existent pendant l'été, en revanche l'hiver est une saison creuse.



Nombre de participants de Mios aux actions du Centre social en 2017

Ressources du territoire/ Propositions existantes

- Chèques culture du département
- Bus de la culture et Mios culture et loisirs
- Sorties culturelles et sorties familles du centre social
- Bibliothèque municipale.
- La Caravelle
- Le parc naturel régional des Landes de Gascogne
- la Guinguette
- Nombreuses associations sportives et culturelles
- l'ancien camping, un bel espace.

- Cap 33

2018	Emploi	
-------------	---------------	--

Éléments clés	Population de 15 ans ou plus selon la catégorie professionnelle
<ul style="list-style-type: none"> • 80 % des actifs travaillent hors de la commune. • 73 % 15-64 sont actifs en emploi • Chômage (<i>Pôle emploi 2015, Cat.A</i>) : 9,1 % • Chômage des jeunes : 15,4 %, très inférieur à la moyenne nationale (autour de 24%). • 20 % retraités 	
Paroles d'habitants et de partenaires	

La plupart des actifs travaillant hors de la commune, les déplacements quotidiens, notamment vers la Métropole de Bordeaux, outre les problèmes de mobilité que cela pose, nécessitent une organisation familiale parfois complexe, et entraînent une perte de la qualité de vie.

Le taux d'activité des femmes est très élevé. Le plus souvent, au sein d'un couple, les deux parents travaillent.

Un accès à l'emploi qui peut être difficile faute de moyen de locomotion pour l'une des 2 personnes du couple.

Les rythmes de vie sont denses souvent. L'emploi prend du temps et de l'énergie, notamment pour les personnes qui travaillent loin : en soirée en semaine ou les w-e, les personnes n'ont pas forcément envie d'avoir beaucoup d'activités en dehors du travail.

	2014	%	2009	%
Ensemble	6 602	100,0	5 313	100,0
<i>Agriculteurs exploitants</i>	44	0,7	43	0,8
<i>Artisans, commerçants, chefs entreprise</i>	388	5,9	262	4,9
<i>Cadres et professions intellectuelles supérieures</i>	550	8,3	333	6,3
<i>Professions intermédiaires</i>	1 170	17,7	879	16,5
<i>Employés</i>	1 343	20,3	1 042	19,6
<i>Ouvriers</i>	1 001	15,2	776	14,6
<i>Retraités</i>	1 317	20,0	1 239	23,3
<i>Autres personnes sans activité professionnelle</i>	788	11,9	739	13,9

Source : Insee 2014

Chômage au sens du recensement (Source : Insee 2014)

	2014	2009
Nombre de chômeurs	366	286
Taux de chômage en %	8,2	8,2
Taux de chômage des hommes en %	7,0	5,6
Taux de chômage des femmes en %	9,4	11,2
Part des femmes parmi les chômeurs en %	55,6	64,0

Ressources du territoire/ Propositions existantes

- | | |
|--|----------------------------------------------------------------------------------------------------------------------------------------------------------------------------------------------------------------------------------------------------------------------------|
| | <ul style="list-style-type: none">• Inercycle• Mission locale• Ateliers savoirs de base du CS• RAM : formation et accompagnement des assistantes maternelles (1,5 % des actifs de la commune, le double du nombre d'agriculteurs) |
|--|----------------------------------------------------------------------------------------------------------------------------------------------------------------------------------------------------------------------------------------------------------------------------|

2018	Logement, Cadre de vie	
-------------	-------------------------------	--

<p>Éléments clés</p> <ul style="list-style-type: none"> • 91,7 % de résidences principales • 76,9 % de propriétaires • 3,8 % de logements sociaux, proportion qui devrait augmenter avec la construction des nouveaux projets. • 370 demandes de logement social enregistrées au CCAS de Mios début 2018, pour 227 logements sociaux existants sur la commune. • Une résidence pour personne âgées • Peu de petits logements : ~500 logements de 1 à 3 pièces (seulement 16,9 % des logements de la commune). • 4 « quartiers » identifiés par les habitants : le bourg, Rive gauche (à l'ouest de la Leyre), Lillet et Lacanau de Mios (5 conseils de quartier). 	<p style="text-align: center;">Catégorie et type de logements (Source : Insee 2014)</p> <table border="1" style="width: 100%; border-collapse: collapse;"> <thead> <tr style="background-color: #cccccc;"> <th></th> <th>2014</th> <th>%</th> <th>2009</th> <th>%</th> </tr> </thead> <tbody> <tr> <td>Ensemble</td> <td>3 539</td> <td>100,0</td> <td>2 820</td> <td>100,0</td> </tr> <tr> <td><i>Résidences principales</i></td> <td>3 246</td> <td>91,7</td> <td>2 634</td> <td>93,4</td> </tr> <tr> <td><i>Résidences secondaires et logements occasionnels</i></td> <td>112</td> <td>3,2</td> <td>75</td> <td>2,6</td> </tr> <tr> <td><i>Logements vacants</i></td> <td>181</td> <td>5,1</td> <td>112</td> <td>4,0</td> </tr> <tr> <td> </td> <td> </td> <td> </td> <td> </td> <td> </td> </tr> <tr> <td><i>Maisons</i></td> <td>3 296</td> <td>93,1</td> <td>2 652</td> <td>94,0</td> </tr> <tr> <td><i>Appartements</i></td> <td>227</td> <td>6,4</td> <td>139</td> <td>4,9</td> </tr> </tbody> </table> <p style="text-align: center;"><i>Résidences principales selon le statut d'occupation (Source : Insee 2014)</i></p>		2014	%	2009	%	Ensemble	3 539	100,0	2 820	100,0	<i>Résidences principales</i>	3 246	91,7	2 634	93,4	<i>Résidences secondaires et logements occasionnels</i>	112	3,2	75	2,6	<i>Logements vacants</i>	181	5,1	112	4,0						<i>Maisons</i>	3 296	93,1	2 652	94,0	<i>Appartements</i>	227	6,4	139	4,9
	2014	%	2009	%																																					
Ensemble	3 539	100,0	2 820	100,0																																					
<i>Résidences principales</i>	3 246	91,7	2 634	93,4																																					
<i>Résidences secondaires et logements occasionnels</i>	112	3,2	75	2,6																																					
<i>Logements vacants</i>	181	5,1	112	4,0																																					
<i>Maisons</i>	3 296	93,1	2 652	94,0																																					
<i>Appartements</i>	227	6,4	139	4,9																																					
<p>Paroles d'habitants et de partenaires</p>																																									

Les familles rencontrées sont contentes de leur installation à Mios. La situation de la commune à proximité de Bordeaux, du bassin, dans un cadre naturel, le calme et la tranquillité sont presque toujours mentionnées Les services proposés sur la commune sont appréciés.

En cas de séparation du couple, les charges du logement deviennent souvent trop élevées à assumer seul. Par ailleurs, il est difficile de retrouver un logement plus petit sur la commune.

Du fait du coût des déplacements (monétaire et en temps), l'implication des habitants dans la vie de la commune est moindre.

Comme les parents travaillent souvent loin, le temps que les enfants passent seuls peut être long. Que proposer aux jeunes pendant ces moments vides ?

Un enjeu de garde des enfants sur des horaires atypiques : le soir, entre 18 et 20h, un créneau sur lequel il n'y a rien quand les parents rentrent tard.

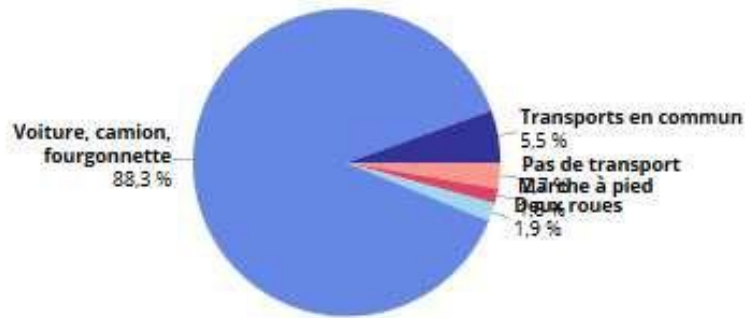
Un fort sentiment d'appartenance existe à Lacanau de Mios : les habitants se nomment les « canolais ». Ils ne vont pas forcément souvent sur le bourg. Certains expriment le sentiment d'être « oubliés », « isolés » par rapport aux habitants du bourg.

	Nombre	%	Nombre de personnes
Ensemble	3 246	100,0	8 617
<i>Propriétaire</i>	2 497	76,9	6 831
<i>Locataire</i>	686	21,1	1 646
<i>dont d'un logement HLM loué vide</i>	123	3,8	300
<i>Logé gratuitement</i>	62	1,9	140

Actions/ressources

- Création d'espaces collectifs au sein des nouveaux lotissements
- Création de nouveaux programmes de logements sociaux
- 4 logements d'urgence gérés et attribués par la commune.
- Les commerces : le marché (l'unique stand de poissonnier de Lacanau est bien fréquenté parait-il) la boulangerie à Lacanau, boulangerie centre, pharmacie, Leclerc, station essence

2018	Mobilités	
-------------	------------------	--

<p>Éléments clés</p> <ul style="list-style-type: none"> • 95 % des ménages ont au moins 1 voiture • 34 % ont 1 seule voiture • 30 % des élèves du collège y vont en vélo 	Part des moyens de transport utilisés pour se rendre au travail en 2014	 <p>Champ : actifs de 15 ans ou plus ayant un emploi. Source : Insee, RP2014 exploitation principale, géographie au 01/01/2016.</p>
<p>Paroles d'habitants et de partenaires/ Constats</p> <p>Les parkings des gares à Biganos et Marcheprime sont toujours pleins, il est difficile de s'y garer.</p> <p>On ne peut pas venir dans le bourg depuis Lacanau sans voiture.</p> <p>Pour rallier Biganos, le bus passe 4 fois le matin et il y a 2 retours possibles le soir, et 3 trajets en journée.</p> <p>Les jeunes et les plus âgés ne peuvent pas être autonomes.</p> <p>Les parents ne sont pas rassurés de laisser les enfants circuler seuls à vélo en dehors des pistes cyclables car la circulation y est dangereuse (traversé de la RD3 notamment).</p> <p>Manque de points de pause le long de la piste cyclable pour se reposer pour les plus âgés qui viennent y marcher ou pour les familles à vélo avec de petits enfants.</p> <p>Pas de lieu pour faire réparer son vélo (intersport ne</p>		

répare que ceux qu'ils ont vendu, encore sous garantie)

Pas de possibilité de venir au Bourg de manière autonome pour les jeunes (ou les personnes âgées) de Lacanau et très peu pour ceux de Lillet (peu de bus).

	2014	%	2009	%
Ensemble	3 246	100,0	2 634	100,0
<i>Au moins un emplacement réservé au stationnement</i>	2 664	82,1	2 208	83,8
Au moins une voiture	3 110	95,8	2 498	94,8
<i>1 voiture</i>	1 114	34,3	981	37,2
<i>2 voitures ou plus</i>	1 995	61,5	1 517	57,6

Ressources du territoire/ Propositions existantes

- Développement des pistes cyclables : utilisées beaucoup pour les balades
- Des minibus de la mairie.
- Un groupe de travail « Mobilité » animé par la mairie depuis début 2018
- Mios & Go en été
- Le transgironde 610
- Du covoiturage entre parents existe de manière informelle.

Annexe 4 : Fiches actions

« Trucs & astuces quotidiens »

AXEs de référence	Être à l'écoute des besoins et envies des familles et des habitants de Mios./ Favoriser la création de liens et les échanges entre les habitants
Objectifs	Permettre aux habitants de se rencontrer Ouvrir une porte d'entrée vers les autres propositions de l'association. Permettre aux habitants de partager leurs compétences et de découvrir de nouveaux savoir-faire et savoirs
Public visé	L'ensemble des miossais, et des adhérents des autres communes
Éléments de constat	- Diverses formes d'isolements - Des budgets parfois contraints pour les familles. - Une forte diversité sociale - Demande d'un lieu ouvert régulièrement qui puisse être approprié par les habitants. Mais besoin d'un prétexte pour que les habitants se sentent autorisés à venir, pour qu'ils puissent échanger.
Description de l'action	Écriture collective ou individuelle d'articles avec des habitants pour alimenter régulièrement un « almanach de grand-mère » / « Trucs et astuces » sur le blog ou le site internet de l'association. (EX : comment réduire mes produits ménagers, les bases de la conversation en portugais, fabriquer un nichoir pour les oiseaux, se rendre en vélo du Bourg à Lacanau, qui était Marc Daurys, comment réutiliser mes vieux vêtements, ...) Les contributions pourront prendre la forme de vidéos, des photos, textes...
Déroulement (calendrier, planning..)	Un temps de présence hebdomadaire à Mios, ouvert à tous pour proposer, écrire, réaliser la page. Au moins une publication par semaine au début.
Partenaires	En certaines occasions avec l'Encyclo des mécanos ?
Nbre de Participants	Ouvert, jusqu'à 15 en fonction de la capacité de la salle Les participants peuvent amener du goûter, des choses à partager.
Professionnels/ bénévoles	Coordo EVS et/ou 1 bénévole
Moyens (Partenaires, matériels...)	- Salle mise à disposition par la mairie - 1 ordinateur portable (+ Un appareil photo ou caméra) - Communication newsletter + site du Roseau, facebook mairie, ...
Lieux	Mios
Budget	Sur le budget de fonctionnement, + complément si on envisage de solliciter l'Encyclo des mécanos, ou de publier un recueil au bout d'un certain temps.
Critères d'évaluation	Diversité des contributeurs, diversité des thématiques, nombre de consultations de la page, Faire vivre un temps d'accueil hebdomadaire

« Portraits d'habitants »

AXE <i>(de référence)</i>		Être à l'écoute des besoins et envies des familles et des habitants de Mios.
Objectifs		Permettre aux habitants de se rencontrer et de mieux se connaître. Ouvrir une porte d'entrée vers les autres propositions de l'association.
Public visé		L'ensemble des miossais, et des adhérents des autres communes
Éléments de constat		-Diverses formes d'isolements -Des budgets parfois contraints pour les familles - Une forte diversité sociale - Demande d'un lieu ouvert régulièrement qui puisse être approprié par les habitants. Mais besoin d'un prétexte pour que les habitants se sentent autorisés à venir, pour qu'ils puissent échanger.
Description de l'action		Écriture collective ou individuelle de portraits d'habitants, publiés ensuite sur le site du Roseau. Les portraits permettront d'illustrer la diversité des habitants, les raisons qui les ont amenés à Mios, leurs intérêts, mais une envie commune que des choses se passent sur la ville. On peut imaginer de faire des vidéos, des photos,
Déroulement (calendrier, planning..)		Un temps de présence hebdomadaire à Mios, ouvert à tous pour préparer les entretiens et écrire ou monter les portraits. Publication en fonction des réalisations - Interviews réalisées par des habitants volontaires ou par l'animateur EVS au début pour lancer la dynamique. - Les personnes interviewées seront choisies par les habitants - Un temps hebdomadaire pour préparer collectivement les entretiens.
Partenaires		En certaines occasions avec l'espace jeune ou les collégiens (découverte de métiers)
Nbre de Participants		Libre
Professionnels/ bénévoles		Animateur EVS et/ou 1 bénévole pour animer la dynamique
Moyens (Partenaires, budget, matériels...)		- Salle mise à disposition par la mairie - 1 ordinateur portable - Un appareil photo ou caméra (+1 enregistreur)
Lieux		Mios
Budget		Sur le budget de fonctionnement, + on peut envisager de solliciter des compléments pour monter des vidéos.
Critères d'évaluation		Diversité des contributeurs, nombre de consultations de la page, Faire vivre un temps d'accueil hebdomadaire

Ateliers échange de savoirs

AXE <i>(de référence)</i>		Favoriser la création de liens et les échanges entre les habitants
Objectifs		Permettre aux habitants de partager leurs compétences et de découvrir de nouveaux savoir-faire et savoirs Permettre aux habitants de se rencontrer
Public visé		L'ensemble des adhérents
Eléments de constat		<ul style="list-style-type: none"> - Des budgets parfois contraints pour les familles. - Une forte diversité sociale - Une envie des habitants de voir se développer des propositions sur la commune, que « ça bouge » - Envie des habitants de partager leurs compétences
Description de l'action		Mise en place d'ateliers collectifs sur 1 thématique, animés par un habitant- bénévole qui souhaite partager ou transmettre son savoir. Ce peut être des ateliers manuels, artistiques, bricolage, savoirs, échange...
Déroulement (calendrier, planning..)		<ul style="list-style-type: none"> - 1 fois par mois pour démarrer - Samedi ? <p>L'idée est de varier les thématiques pour diversifier les publics et/ou proposer des choses différentes.</p> <p>Une programmation à prévoir avec le Groupe de partage miossais, si possible, en début de semestre pour les 4 mois suivants, sinon au fur et à mesure.</p> <p>On peut envisager de faire un atelier thématique en lien avec le CLAS et/ou devoirs faits. => animé avec les enfants ?</p>
Partenaires		En certaines occasions avec d'autres associations miossaises (ex découverte d'un sport, d'un instrument de musique, ...) Atelier nord Bassin
Nbre de Participants		Ouvert, jusqu'à 15 en fonction de la capacité de la salle et des animateurs Adultes et familles selon l'animateur ?
Professionnels/ bénévoles		1 bénévole + coordo EVS en soutien si besoin
Moyens (Partenaires, budget, matériels...)		<ul style="list-style-type: none"> - Salle mise à disposition par la mairie - Matériel à prévoir selon atelier - Communication newsletter + site du Roseau, Facebook mairie, associations partenaires...
Lieux		Mios
Budget		- Participation aux frais ou en matériel si besoin de matériel spécifique.
Critères d'évaluation		Diversité des contributeurs, diversité des thématiques

Accompagnement à la scolarité

AXE <i>(de référence)</i>	Donner du sens à l'apprentissage, développer la curiosité, la créativité, la vie de groupe et la coopération
Objectifs :	Faciliter la réussite scolaire de tous - Aider les jeunes à acquérir des méthodes, des approches, des relations susceptibles de faciliter l'accès au savoir - Elargir les centres d'intérêt des enfants et des adolescents, promouvoir leur apprentissage de la citoyenneté par une ouverture sur les ressources culturelles, sociales et économiques de la ville ou de l'environnement proche.
Public visé	Les enfants scolarisés dans les écoles de Mios
Eléments de constat	- De nombreux parents qui travaillent tard - Une demande des familles et de la mairie pour de l'accompagnement. - Des enfants qui ont besoin d'un accompagnement personnalisé
Description de l'action	Un premier temps pour le travail scolaire : aide aux devoirs pour permettre aux enfants de s'organiser et de gagner en autonomie. Un deuxième temps pour des apports culturels avec des supports variés: activités manuelles, jeux, sorties, intervenants, cuisine, musique, écriture, expériences, etc.
Déroulement (calendrier, planning..)	2h un jour par semaine après la fin de la classe : Ecureuils : lundi du CP au CE2 et jeudi CM1-CM2 Lillet : Mardi et jeudi CP à CM2 Grande Ourse : Lundi CP au CE2 et mardi CM1 au CM2 Terres Vives : Lundi CP au CE2 et jeudi CM1-CM2
Partenaires	Service jeunesse de la mairie de Mios
Nbre de Participants	Jusqu'à 15 élèves selon le nombre d'adultes présents
Professionnels/ bénévoles	L'animateur EVS, un ½ temps dans le cadre du mécénat de compétences orange, 2 volontaires en service civique, des bénévoles
Moyens (Partenaires, budget, matériels...)	- Mise à disposition de salles dans l'école - Goûters - Matériel pédagogique et d'animation
Lieux	Les 4 écoles élémentaires de Mios
Budget 2018-2019	- 15468€ de la caisse d'allocation familiale - 5842 € de la mairie - 3000€ du Département
Critères d'évaluation	Mesure de la fréquentation du CLAS Mesure du nombre de bénévoles investis et de leur fidélisation Mesure de l'expression d'autres demandes liées à la famille Mesure du nombre de familles qui viennent sur d'autres activités de l'association

Annexe 5 : Mandat pour le groupe de partage miossais

Le groupe de partage miossais réunit localement des habitants et associations volontaires. Il définira son fonctionnement.

Le Conseil d'administration de l'association Le Roseau lui donne mandat pour l'année 2019 pour :

Fonction écoute

- *Partager ce qu'il a entendu des besoins, attentes et envies des habitants, avec le Conseil d'Administration*

Fonction définition et mise en œuvre du projet associatif :

- *Contribuer à la définition du projet associatif. Faire des propositions pour le fonctionnement et la vie de l'association en contribuant à la Commission Projet associatif et développement.*
- *Contribuer à la mise en œuvre du projet associatif*
- *Mettre en œuvre en autonomie les actions locales pour développer les axes du projet de l'EVS*
- *Articuler les actions avec celles du centre social.*
- *Participer à l'évaluation annuelle des actions locales et à l'évaluation annuelle du projet associatif*

Fonction représentation et mise en place de partenariat

- *Participation à des instances techniques de partenaires institutionnels ou associatifs impliqués dans la mise en œuvre des actions locales*
- *Valider toute convention technique avec les partenaires impliqués dans la mise en œuvre des actions locales*

Fonction gestion budgétaire

- *Identifier de possibles financements et les soumettre au Conseil d'Administration*
- *Élaboration et suivi du budget à partir du budget autorisé et en rendre compte au Conseil d'Administration*

- ***Solliciter des arbitrages budgétaires du Conseil d'Administration en situation de dépassement du budget autorisé***

Fonction gestion et encadrement du personnel

- ***Solliciter auprès du Conseil d'Administration, la mise à disposition de ressources salariés, en appui à la mise en œuvre des actions locales***



Annexe 6 : Fiche mission « Chargé-e de mission EVS »

Lieu de travail : Mios et Biganos

L'association Le Roseau a formalisé en 2018 son projet associatif qu'elle développe sur le territoire des communes d'Audenge, Biganos et Mios, en s'appuyant sur 2 équipements :

- Un centre social qui développe un projet spécifique avec les 3 communes,
- un EVS qui développe son projet avec la commune de Mios.

MISSIONS

Dans le cadre de l'Espace de vie sociale de l'association Le Roseau, le/la chargé-e de mission participe au développement et à la mise en œuvre d'actions en direction des familles sur la commune de Mios, sous la responsabilité du directeur de l'association. Ses missions sont les suivantes :

- Contribuer à l'élaboration, la mise en œuvre et au suivi du projet social en lien avec l'équipe salariée du centre social, le groupe d'habitants et associations mobilisés sur le projet et les administrateurs.
- En lien avec le groupe d'habitants et d'associations, développer des actions favorisant l'échange de compétences, de savoir-faire et de services ;
- Faire émerger les projets des habitants et les accompagner dans leur réalisation ;
- Organiser et gérer l'organisation matérielle, financière et l'encadrement des activités dont il.elle a la charge.
- Favoriser la participation et la prise de responsabilités des usagers et des bénévoles.
- Identifier les besoins des habitants et les problématiques sociales collectives du territoire ;

Sans que cette liste ait un caractère exhaustif, ses activités liées aux missions sont les suivantes :

Il ou elle aura en charge de :

- Animer une dynamique de bénévoles
- Rechercher et développer des partenariats extérieurs ;
- Organiser, préparer et animer des actions ;
- Élaborer des bilans quantitatifs et qualitatifs des actions mises en œuvre
- Préparer et animer des projets d'animation pour des enfants de 6 à 11 ans dans le cadre de l'accompagnement à la scolarité.
- Accueillir et informer les familles ;

PROFIL DE POSTE

- Capacité à conduire un projet et à développer de nouvelles actions,
- Capacité à agir en soutien et en accompagnement à un collectif d'habitants
- Maîtrise de la méthodologie de projet
- Écoute, sens de l'accueil et de la disponibilité,
- Capacité d'analyse et de travail en réseau,
- Dynamisme, motivation et sens de l'initiative,
- Polyvalence et capacité d'adaptation,
- Faculté à travailler en équipe,
- Maîtrise des techniques de communication et aisance rédactionnelle.